



# PRÉFÈTE D'INDRE- ET-LOIRE

*Liberté  
Égalité  
Fraternité*

## **Arrêté préfectoral d'autorisation environnementale**

**relatif au renouvellement et à l'extension de l'exploitation d'une carrière située au lieu-dit « La Varenne »**

**et exploitée par la société**

**SABLIÈRES PLOUX FRÈRES**

**N° 20979**

La Préfète d'Indre-et-Loire, chevalier de l'Ordre national du Mérite,

**Vu** le code de l'environnement et notamment son titre VIII du livre 1er, son titre 1<sup>er</sup> du livre V et son titre II du livre II

**Vu** le code minier ;

**Vu** le titre II du livre V du code du patrimoine relatif à l'archéologie préventive ;

**Vu** l'article L 2124-18 du code général de la propriété des personnes publiques ;

**Vu** la nomenclature des installations classées ;

**Vu** la nomenclature des installations, ouvrages, travaux et activités soumis à autorisation ou à déclaration en application des articles L. 214-1 à L. 214-6 du code de l'environnement ;

**Vu** le SDAGE Loire-Bretagne ;

**Vu** l'arrêté préfectoral n° 20 067 du 21 juillet 2020 approuvant le schéma régional des carrières Centre-Val de Loire ;

**Vu** l'arrêté ministériel modifié du 22 septembre 1994 relatif aux exploitations de carrières ;

**Vu** l'arrêté du 26 novembre 2012 relatif aux prescriptions générales applicables aux installations de broyage, concassage, criblage, etc., relevant du régime de l'enregistrement au titre de la rubrique n° 2515 de la nomenclature des installations classées pour la protection de l'environnement

**Vu** l'arrêté du 10 décembre 2013 relatif aux prescriptions générales applicables aux stations de transit de produits minéraux ou de déchets non dangereux inertes autres que ceux visés par d'autres rubriques relevant du régime de l'enregistrement au titre de la rubrique n° 2517

**Vu** l'arrêté ministériel modifié du 31 juillet 2012 relatif aux modalités de constitutions de garanties financières prévues aux articles R. 516-1 et suivants du code de l'environnement ;

**Vu** l'arrêté modifié du 9 février 2004 relatif à la détermination du montant des garanties financières de remise en état des carrières prévues par la législation des installations classées ;

**Vu** l'arrêté du 18 novembre 2015 portant approbation du schéma directeur de gestion des eaux du bassin Loire-Bretagne et arrêtant le programme pluriannuel de mesures correspondant pour la période 2016-2021 ;

**Vu** les dispositions du plan de prévention du risque inondation du Val de Cisse approuvé le 29 janvier 2001 et dont la révision a été prescrite par arrêté préfectoral le 19 novembre 2018 ;

**Vu** les arrêtés préfectoraux n°18797 du 20 mai 2010 et n°20884 du 28 avril 2020 antérieurement délivrés à la société SABLIÈRES PLOUX FRÈRES pour l'établissement qu'il exploite sur le territoire de la commune de Vouvray

**Vu** la demande du 30 octobre 2019, présentée par la société SABLIÈRES PLOUX FRÈRES dont le siège social est situé 962 route d'Amboise 37 210 au lieu-dit « Les Bordes », à l'effet d'obtenir l'autorisation d'exploiter une carrière située au lieu-dit « La Varenne » ;

**Vu** les avis exprimés par les différents services et organismes consultés en application des articles R. 181-18 à R.181-32 du code de l'environnement ;

**Vu** l'avis de l'Autorité Environnementale en date du 30 avril 2020 ;

**Vu** la décision en date du 23 juin 2020 du président du tribunal administratif d'Orléans, portant désignation du commissaire-enquêteur ;

**Vu** l'arrêté préfectoral en date du 26 juin 2020 ordonnant l'organisation d'une enquête publique, pour une durée de 39 jours du 27 juillet au 4 septembre 2020 inclus, sur le territoire des communes de Vouvray, Noizay, Rochecorbon, Vernou sur Brenne, La Ville aux Dames, Montlouis sur Loire ;

**Vu** l'accomplissement des formalités d'affichage réalisé dans ces communes de l'avis au public ;

**Vu** la publication en date du 5 octobre 2020 de cet avis dans deux journaux locaux ;

**Vu** les avis émis par les conseils municipaux ;

**Vu** le registre d'enquête et l'avis du commissaire enquêteur ;

**Vu** l'accomplissement des formalités de publication sur le site internet de la préfecture ;

**Vu** le rapport et les propositions en date du 18 novembre 2020 de l'inspection des installations classées ;

**Vu** l'avis favorable du 26 novembre 2020 de la commission départementale de la nature des paysages et des sites, en formation « carrière », au cours de laquelle le demandeur a eu la possibilité d'être entendu ;

**Vu** le projet d'arrêté porté à la connaissance du demandeur le 26 novembre 2020 ;

**Vu** le courriel du demandeur reçu le 27 novembre 2020 indiquant qu'il n'a pas d'observation à formuler sur le projet d'arrêté transmis le 26 novembre 2020 ;

**CONSIDÉRANT** que la prolongation et l'extension d'une carrière arrivant à échéance justifie une procédure d'autorisation ;

**CONSIDÉRANT** que le projet est compatible avec le schéma régional des carrières du Centre-Val-de-Loire et le SDAGE Loire-Bretagne notamment en termes d'extraction de granulats en lit majeur et en termes de remise en état à vocation agricole ;

**CONSIDÉRANT** que les consultations effectuées n'ont pas mis en évidence la nécessité de faire évoluer le projet initial et que les mesures imposées à l'exploitant sont de nature à prévenir les nuisances et les risques présentés par les installations ;

**CONSIDÉRANT** que les mesures d'évitement, réduction et de compensation des risques d'accident ou de pollution de toute nature édictées par l'arrêté ne sont pas incompatibles avec les prescriptions d'urbanisme;

**CONSIDÉRANT** que les conditions légales de délivrance de l'autorisation sont réunies,

Sur proposition de madame la Secrétaire générale de la préfecture,

## **ARRÊTE**

---

### **1 - PORTÉE DE L'AUTORISATION ET CONDITIONS GÉNÉRALES**

---

#### **1.1 BÉNÉFICIAIRE ET PORTÉE DE L'AUTORISATION**

##### **1.1.1 Exploitant titulaire de l'autorisation**

La société SABLIERES PLOUX FRÈRES dont le siège social est situé au 962 route d'Amboise, au lieu-dit « Les Bordes », sur la commune de Noizay (37210) est autorisée, sous réserve du respect des prescriptions du présent arrêté, à exploiter sur le territoire de la commune de « Vouvray », au lieu-dit « La Varenne » (coordonnées Lambert II étendu X=485 857 mètres et Y=2 268 111 mètres), les installations détaillées dans les articles suivants.

##### **1.1.2 Installations non visées par la nomenclature ou soumises à déclaration ou soumises à enregistrement**

Les prescriptions du présent arrêté s'appliquent également aux autres installations ou équipements exploités dans l'établissement, qui, mentionnés ou non dans la nomenclature, sont de nature par leur proximité ou leur connexité

avec une installation soumise à autorisation à modifier notablement les dangers ou inconvénients de cette installation, conformément à l'article L. 181-1 du code de l'environnement.

## 1.2 NATURE DES INSTALLATIONS

### 1.2.1 Liste des installations concernées par une rubrique de la nomenclature des installations classées ou par une rubrique de la nomenclature loi sur l'eau

Rubrique	Alinéa	Régime (*)	Libellé de la rubrique (activité)	Nature de l'installation	Critère de classement	Seuil du critère	Unité du critère	Volume autorisé	Unités du volume autorisé
2510	1	A	Exploitation de carrières, à l'exception de celles visées aux points 5 et 6	Carrière de ...	-	-	-	80000	Tonnes par an
2515	1-a	E	Installations de broyage, concassage, criblage, ensachage, pulvérisation, lavage, nettoyage, tamisage, mélange de pierres, cailloux, minerais et autres produits minéraux naturels ou artificiels ou de déchets non dangereux inertes, en vue de la production de matériaux destinés à une utilisation, à l'exclusion de celles classées au titre d'une autre rubrique ou de la sous-rubrique 2515-2.		puissance maximale de l'ensemble des machines fixes pouvant concourir simultanément au fonctionnement de l'installation	> ou = 200	kW	245	kW
2517	1	E	Station de transit, regroupement ou tri de produits minéraux ou de déchets non dangereux inertes autres que ceux visés par d'autres rubriques.		superficie de l'aire de transit	> ou = 10000	m <sup>2</sup>	10000	m <sup>2</sup>

(\*) A (autorisation), E (Enregistrement), D (Déclaration), DC (soumis au contrôle périodique prévu par l'article L 512-11 du CE)\*\* ou NC (Non Classé)

(\*\*) En application de l'article R. 512-55 du code de l'environnement, les installations DC ne sont pas soumises à l'obligation de contrôle périodique lorsqu'elles sont incluses dans un établissement qui comporte au moins une installation soumise au régime de l'autorisation ou de l'enregistrement

Volume autorisé : éléments caractérisant la consistance, le rythme de fonctionnement, le volume des installations ou les capacités maximales autorisées.

L'installation est visée par les rubriques de la nomenclature eau suivantes:

Rubrique	Régime (A, D, NC)	Libellé de la rubrique (opération)	Nature de l'installation	Critère de classement	Seuil du critère	Unité du critère	Volume autorisé	Unités du volume autorisé
1.1.1.0	D	Sondage, forage, y compris les essais de pompage, création de puits ou d'ouvrage souterrain, non destiné à un usage domestique, exécuté en vue de la recherche ou de la surveillance d'eaux souterraines ou en vue d'effectuer un	4 piézomètres Forage	-	-	-	-	-

		prélèvement temporaire ou permanent dans les eaux souterraines, y compris dans les nappes d'accompagnement de cours d'eau.							
1.2.1.0	D	Prélèvements permanents ou temporaires issus d'un forage, puits ou ouvrage souterrain dans un système aquifère, à l'exclusion de nappes d'accompagnement de cours d'eau, par pompage, drainage, dérivation ou tout autre procédé, le volume total prélevé étant :	Prélèvement dans la Nappe alluviale de la Loire	Volume total prélevé étant :	Supérieur à 10 000 m <sup>3</sup> /an mais inférieur à 200 000 m <sup>3</sup> /an	m <sup>3</sup> /an	80000	m <sup>3</sup> /an	
2.1.5.0	A	Rejet d'eaux pluviales dans les eaux douces superficielles ou sur le sol ou dans le sous-sol, la surface totale du projet, augmentée de la surface correspondant à la partie du bassin naturel dont les écoulements sont interceptés par le projet, étant :		la surface totale du projet, augmentée de la surface correspondant à la partie du bassin naturel dont les écoulements sont interceptés par le projet, étant :	> ou = 20	ha	39,59	ha	
3.2.2.0	A	Installations, ouvrages, remblais dans le lit majeur d'un cours d'eau : Surface soustraite supérieure ou égale à 10 000 m <sup>2</sup>		Surface soustraite	> ou = 10 000 m <sup>2</sup>	ha	39,59	ha	
3.2.3.0	A	Plans d'eau (permanents ou non)	Plan d'eau en cours d'exploitation et/ou à l'issue de l'exploitation	Superficie en eau	> 3	ha	6	ha	

A Autorisation

D Déclaration

NC Installations et équipements non classés mais proches ou connexes des installations du régime

## 1.2.2 Situation de l'établissement

La carrière est située en lit majeur de la Loire.

L'emprise autorisée est d'une superficie totale de 39ha59a10ca pour une surface exploitable de 29ha90a et concerne les parcelles suivantes par référence au plan cadastral annexé au présent arrêté. Toute modification de dénomination des parcelles concernées devra être déclarée à l'inspecteur de l'environnement en charge des installations classées.

Commune	Lieu-dit	Parcelles	Superficie autorisée (m2)	Superficie exploitée (m2)
Vouvray	La Varenne	ZO 9	19 120	16 144
		ZO 12	35 670	30 015
		ZO 16	10 210	3 998
		ZO 17	6 220	4 108
		ZO 20	24 575	23 082
		ZO 22	16 690	12 550
		ZO 24	59 109	32 593
		ZO 26	78 406	64 427
		ZN 2 pour partie	577	-
		ZN 3 pour partie	13 163	-
		ZN 7	37 860	32 535
		ZN 17	4 760	2 594
		ZN 6	11 690	8 765
		ZM 13	14 310	10 887
		ZM 14	12 890	12 158
		ZM 15	9 250	8 746
		ZM 16	7 900	7 528
		ZM 17	12 210	11 306
		ZM 19	21 300	17 399
		Total		

Les installations citées à l'article 1.2.1 ci-dessus sont reportées avec leurs références sur le plan de situation de l'établissement annexé au présent arrêté.

### 1.2.3 Matériaux extraits et quantités autorisées

Les matériaux extraits de la carrière sont des matériaux siliceux (sables et graviers « lit majeur »).

La production maximale de matériaux de la carrière est de 80 000 tonnes / an (avec une moyenne de 70 000 tonnes/an). La quantité totale autorisée à extraire est de 557 000 m<sup>3</sup> soit 840 000 tonnes de produits finis.

### 1.2.4 Consistance des installations autorisées

L'établissement comprenant l'ensemble des installations classées et connexes, est organisé de la façon suivante :

Ouvrage	Désignation des activités	Éléments caractéristiques
Installation de des pré lavage matériaux	Installation permettant de prélever les matériaux avant leurs envois.	Puissance : 195 kW Hauteur maximale des sauterelles : 7 m Évacuation des eaux de process : bassin de décantation puis bassin d'eau claire Alimentation : bassin d'eau claire (50 % de recyclage) et forage d'appoint
Tapis de plaine		Puissance : 50 kW

### **1.2.5 Statut de l'établissement**

L'établissement n'est ni seuil haut, ni seuil bas, tant par dépassement direct d'un seuil tel que défini au point I de l'article R. 511-11 du code de l'environnement, que par règle de cumul en application du point II de ce même article.

## **1.3 CONFORMITÉ AU DOSSIER DE DEMANDE D'AUTORISATION**

Les aménagements, installations ouvrages et travaux et leurs annexes, objet du présent arrêté, sont disposés, aménagés et exploités conformément aux plans et données techniques contenus dans les différents dossiers déposés par l'exploitant. En tout état de cause, elles respectent par ailleurs les dispositions du présent arrêté, des arrêtés complémentaires et les réglementations autres en vigueur.

## **1.4 DURÉE DE L'AUTORISATION**

### **1.4.1 Durée de l'autorisation et caducité**

L'arrêté d'autorisation cesse de produire effet lorsque l'installation n'a pas été mise en service ou réalisée dans le délai de trois ans à compter de la notification du présent arrêté, sauf cas de force majeure ou de demande justifiée et acceptée de prorogation de délai conformément à l'article R. 181-48 du code de l'environnement.

En application des articles L. 181-21 et L 181-28 du code de l'environnement, l'autorisation d'exploiter est accordée pour une durée de 15 années à compter de la date de notification du présent arrêté. Cette durée inclut la phase finale de remise en état du site.

L'exploitation ne peut être poursuivie au-delà que si une nouvelle autorisation est accordée. Il convient donc de déposer une nouvelle demande d'autorisation dans les formes réglementaires et en temps utile. Conformément à l'article R. 181-49 du code de l'environnement, la demande de prolongation ou de renouvellement de l'autorisation est adressée au préfet par le bénéficiaire deux ans au moins avant la date d'expiration de cette autorisation.

Le cas échéant, la durée de validité de l'autorisation peut être prolongée à concurrence du délai d'exécution des prescriptions archéologiques édictées par le préfet de région en application des articles R. 523-1, R. 523-4 et R. 523-17 du code du patrimoine.

## **1.5 PÉRIMÈTRE D'ÉLOIGNEMENT**

Les bords des excavations des carrières à ciel ouvert sont tenus à une distance horizontale d'au moins 10 mètres des limites du périmètre autorisé ainsi que de l'emprise des éléments de la surface dont l'intégrité conditionne le respect de la sécurité et de la salubrité publiques.

De plus, l'exploitation du gisement à son niveau le plus bas est arrêté, à compter du bord supérieur de la fouille, à une distance horizontale telle que la stabilité des terrains voisins ne soit pas compromise. Cette distance prend en compte la hauteur totale de l'excavation, la nature et l'épaisseur des différentes couches présentes sur toute la hauteur.

La distance minimale séparant les limites de l'extraction des limites du lit mineur s'établit à 50 m.

En ce qui concerne les pylônes à Haute Tension et la ligne LGV Atlantique les bords de l'excavation ne devront pas être à une distance inférieure à 30 m et de 10 m pour les pylônes à Moyenne Tension.

## **1.6 GARANTIES FINANCIÈRES**

### **1.6.1 Objet des garanties financières**

Les garanties financières définies dans le présent arrêté s'appliquent pour les activités d'extraction de matériaux (carrière) visées à l'article 1.2.1. Conformément au 2° du paragraphe IV de l'article R. 516-2 du code de l'environnement, le montant des garanties financières est établi pour permettre la prise en charge des frais occasionnés par les travaux permettant la remise en état du site après exploitation.

### **1.6.2 Montant des garanties financières**

Le montant de référence des garanties financières est établi conformément aux dispositions de l'annexe de l'arrêté ministériel du 9 février 2004 relatif à la détermination du montant des garanties financières de remise en état des carrières prévues par la législation sur les installations classées.

L'exploitation est menée en 3 périodes, quinquennale.

A chaque période correspond un montant de référence de garanties financières permettant la remise en état maximale au sein de cette période (ce montant inclus la TVA). Le schéma d'exploitation et de remise en état en annexe présente les surfaces à exploiter et les modalités de remise en état pendant ces périodes.

### 1.6.2.1 Carrières de matériaux meubles en nappe alluviale ou superficielle

Les superficies indiquées correspondent aux valeurs maximales atteintes au cours de la période considérée.

Périodes	S1 (C1 = 15 555 €/ ha)	S2 (C2 = 34 070 €/ ha)	L (C3 = 47 €/m)	TOTAL en € TTC ( $\alpha = 1,186$ )
1	2,83	4,1	2400	351593
2	2,63	4	2660	358354
3	2,63	4	2660	358354

S1 (en ha) : Somme de la surface de l'emprise des infrastructures au sein de la surface autorisée et de la valeur maximale atteinte au cours de la période considérée par les surfaces défrichées diminuées de la valeur maximale des surfaces en chantier (découvertes et en exploitation) soumises à défrichage.

S2 (en ha) : Valeur maximale atteinte au cours de la période considérée par la somme des surfaces en chantier (découvertes et en exploitation) diminuée de la surface en eau et des surfaces remises en état.

L (en m) : Valeur maximale atteinte au cours de la période considérée par la somme des linéaires de berges diminuée des linéaires de berges remis en état.

L'indice TP01 (base 2010) utilisé pour le calcul du montant de référence est celui en vigueur de juin 2019, soit 111,5 (paru au JO le 21/09/2019).

### 1.6.3 Établissement des garanties financières

Avant la mise en activité de l'installation soit trois mois avant la date d'échéance des garanties financières existantes en cas de renouvellement, dans les conditions prévues par le présent arrêté, l'exploitant adresse au Préfet :

- le document attestant la constitution des garanties financières établie dans les formes prévues par l'arrêté ministériel du 31 juillet 2012 relatif aux modalités de constitution de garanties financières prévues aux articles R. 516-1 et suivants du code de l'environnement ;
- la valeur datée du dernier indice public TP01.

### 1.6.4 Renouvellement des garanties financières

Les garanties financières sont constituées pour une période minimale de deux ans. Conformément au V de l'article R. 516-2 du code de l'environnement, lorsque le respect de la période minimale de deux ans amènerait à dépasser la durée de validité du présent arrêté préfectoral d'autorisation d'exploiter, la période de validité des garanties financières peut être égale à la durée restant à courir de cette autorisation.

En cas de non-renouvellement des garanties financières, le garant informe le préfet par lettre recommandée avec accusé de réception au moins trois mois avant l'échéance de validité de ces garanties. Cette obligation est sans effet sur la durée de l'engagement du garant.

Sauf dans le cas de constitution des garanties par consignation à la Caisse des dépôts et consignation, le renouvellement des garanties financières intervient au moins trois mois avant la date d'échéance du document prévu à l'article 1.6.3.

Pour attester du renouvellement des garanties financières, l'exploitant adresse au Préfet, au moins trois mois avant la date d'échéance, un nouveau document dans les formes prévues par l'arrêté ministériel du 31 juillet 2012 relatif aux modalités de constitution de garanties financières prévues aux articles R. 516-1 et suivants du code de l'environnement.

Une copie est également transmise à l'inspection des installations classées, pour information, à la même date.

### **1.6.5 Actualisation des garanties financières**

L'exploitant est tenu d'actualiser le montant des garanties financières et en atteste auprès du Préfet dans les cas suivants :

- tous les cinq ans au prorata de la variation de l'indice publié TP 01 ;
- sur une période au plus égale à cinq ans, lorsqu'il y a une augmentation supérieure à 15 (quinze)% de l'indice TP01, et ce dans les six mois qui suivent ces variations.

### **1.6.6 Modification du montant des garanties financières**

L'exploitant informe le préfet, dès qu'il en a connaissance, de tout changement de garant, de tout changement de formes de garanties financières ou encore de toutes modifications des modalités de constitution des garanties financières, ainsi que de tout changement des conditions d'exploitation conduisant à une modification du montant des garanties financières.

### **1.6.7 Absence de garanties financières**

Outre les sanctions rappelées à l'article L. 516-1 du code de l'environnement, l'absence de garanties financières peut entraîner la suspension du fonctionnement des installations classées visées au présent arrêté, après mise en œuvre des modalités prévues à l'article L. 171-8 de ce code. Conformément à l'article L. 171-9 du même code, pendant la durée de la suspension, l'exploitant est tenu d'assurer à son personnel le paiement des salaires, indemnités et rémunérations de toute nature auxquels il avait droit jusqu'alors.

### **1.6.8 Appel des garanties financières**

Le préfet peut faire appel aux garanties financières dans les conditions fixées par l'article R. 516-3 du code de l'environnement :

- soit en cas de non-exécution par l'exploitant des opérations mentionnées au IV de l'article R. 516-2 du code de l'environnement, après intervention des mesures prévues au I de l'article L. 171-8 du même code ;
- soit en cas d'ouverture ou de prononcé d'une procédure de liquidation judiciaire à l'égard de l'exploitant ;
- soit en cas de disparition de l'exploitant personne morale par suite de sa liquidation amiable ou du décès de l'exploitant physique.

Lorsque les garanties financières sont constituées dans les formes prévues au e) du point I. de l'article R. 516-2, et que l'appel mentionné au I. du présent article est demeuré infructueux, le préfet appelle les garanties financières auprès de l'établissement de crédit, la société de financement, l'entreprise d'assurance, la société de caution mutuelle ou le fonds de garantie ou la Caisse des dépôts et consignations, garant de la personne morale ou physique mentionnée au e susmentionné :

- soit en cas d'ouverture ou de prononcé d'une procédure de liquidation judiciaire à l'encontre du garant personne physique ou morale mentionné au e susmentionné ;
- soit en cas de disparition du garant personne morale par suite de sa liquidation amiable ou du décès du garant personne physique mentionné au e susmentionné ;
- soit en cas de notification de la recevabilité de la saisine de la commission de surendettement par le garant personne physique ;
- soit en cas de défaillance du garant personne physique, ou du garant personne morale résultant d'une sommation de payer suivie de refus ou demeurée sans effet pendant un délai d'un mois à compter de la signification de la sommation faite à celui-ci par le préfet.

### **1.6.9 Levée de l'obligation de garanties financières**

L'obligation de garanties financières est levée à la cessation d'exploitation des installations nécessitant la mise en place des garanties financières, et après que les travaux couverts par les garanties financières ont été normalement réalisés.

Ce retour à une situation normale est constaté, dans le cadre de la procédure de cessation d'activité prévue aux articles R. 512 39-1 à R. 512-39-3 et R. 512-46-25 à R. 512-46-27 par l'inspection des installations classées qui établit un procès-verbal constatant la réalisation des travaux.



L'obligation de garanties financières est levée par arrêté préfectoral après consultation des maires des communes intéressées.

En application de l'article R. 516-5 du code de l'environnement, le préfet peut demander la réalisation, aux frais de l'exploitant, d'une évaluation critique par un tiers expert des éléments techniques justifiant la levée de l'obligation de garanties financières.

## **1.7 MODIFICATIONS ET CESSATION D'ACTIVITÉ**

### **1.8.1 Modification du champ de l'autorisation**

En application des articles L. 181-14 et R. 181-45 du code de l'environnement, le bénéficiaire de l'autorisation peut demander une adaptation des prescriptions imposées par l'arrêté. Le silence gardé sur cette demande pendant plus de quatre mois à compter de l'accusé de réception délivré par le préfet vaut décision implicite de rejet.

Toute modification substantielle des activités, installations, ouvrages ou travaux qui relèvent de l'autorisation est soumise à la délivrance d'une nouvelle autorisation, qu'elle intervienne avant la réalisation du projet ou lors de sa mise en œuvre ou de son exploitation.

Toute autre modification notable apportée au projet doit être portée à la connaissance du préfet, avant sa réalisation, par le bénéficiaire de l'autorisation avec tous les éléments d'appréciation. S'il y a lieu, le préfet fixe des prescriptions complémentaires ou adapte l'autorisation dans les formes prévues à l'article R.181-45.

### **1.7.1 Mise à jour de l'étude de dangers et de l'étude d'impact**

Les études d'impact et de dangers sont actualisées à l'occasion de toute modification substantielle telle que prévue à l'article R. 181-46 du code de l'environnement. Ces compléments sont systématiquement communiqués au Préfet qui pourra demander une analyse critique d'éléments du dossier justifiant des vérifications particulières, effectuée par un organisme extérieur expert dont le choix est soumis à son approbation. Tous les frais engagés à cette occasion sont supportés par l'exploitant.

### **1.7.2 Équipements abandonnés**

Les équipements abandonnés ne doivent pas être maintenus dans les installations. Toutefois, lorsque leur enlèvement est incompatible avec les conditions immédiates d'exploitation, des dispositions matérielles interdiront leur réutilisation afin de garantir leur mise en sécurité et la prévention des accidents.

### **1.7.3 Changement d'exploitant**

La demande de changement d'exploitant est soumise à autorisation. Le nouvel exploitant adresse au préfet les documents établissant ses capacités techniques et financières, l'acte attestant de la constitution de ses garanties financières et les documents attestant du fait que le nouvel exploitant est propriétaire des terrains sur lequel se situe l'installation ou qu'il a obtenu l'accord du ou des propriétaires de ceux-ci.

### **1.7.4 Cessation d'activité**

L'extraction de matériaux commercialisables ne doit plus être réalisée 1 an avant l'échéance de l'autorisation.

La remise en état du site doit être achevée six mois avant l'échéance de l'autorisation.

Sans préjudice des mesures de l'article R. 512-74 du code de l'environnement, pour l'application des articles R. 512-39-1 à R. 512-39-5, l'usage à prendre en compte est le suivant : « réhabilitation en vue de permettre un retour à l'usage agricole »

Lorsqu'une installation classée est mise à l'arrêt définitif, l'exploitant notifie au préfet la date de cet arrêt six mois au moins avant celui-ci.

La notification prévue ci-dessus indique les mesures prises ou prévues pour assurer, dès l'arrêt de l'exploitation, la mise en sécurité du site, et comprend notamment :

- le plan à jour de l'installation (accompagné de photos) ;
- le plan de remise en état définitif ;
- un mémoire sur l'état du site qui précise les mesures prises ou prévues pour assurer, dès la fin de la période de suivi, la mise en sécurité du site.

En tout état de cause, pour assurer la mise en sécurité de son site, l'exploitant doit notamment procéder, dans un délai d'un mois à compter de l'arrêt de l'exploitation, à :

- l'évacuation ou l'élimination des produits dangereux, et celle des déchets présents sur le site ;
- des interdictions ou limitations d'accès au site ;
- la coupure de l'ensemble des utilités du site (alimentation en eau, alimentation en électricité, alimentation en gaz, etc.) ;
- la suppression des risques d'incendie et d'explosion ;
- la surveillance des effets de l'installation sur son environnement.

En outre, l'exploitant place le site de l'installation dans un état tel qu'il ne puisse porter atteinte aux intérêts mentionnés à l'article L. 511-1 et qu'il permette un usage futur du site déterminé selon l'usage prévu au premier alinéa du présent article ou conformément à l'article R. 512-39-2 du code de l'environnement.

### **1.7.5 Remise en état du site**

#### **1.7.5.1 Généralités**

L'exploitant est tenu de nettoyer et remettre en état l'ensemble des lieux affectés par les travaux et les installations de toute nature inhérentes à l'exploitation, compte tenu des caractéristiques essentielles du milieu environnant.

Le site doit être libéré, en fin d'exploitation, de tous les matériels, stockages et installations fixes ou mobiles, mis en place durant les travaux d'extraction.

Aucun dépôt ou épave ne doit subsister sur le site.

La remise en état du site est réalisée en conformité au dossier de demande d'autorisation. Elle comporte au minimum les dispositions suivantes :

- le nettoyage de l'ensemble des terrains et, d'une manière générale, la suppression de toutes les structures n'ayant pas d'utilité après la remise en état du site,
- l'insertion satisfaisante de l'espace affecté par l'exploitation dans le paysage, compte tenu de la vocation ultérieure du site.

#### **1.7.5.2 Remise en état**

La remise en état doit être réalisée conformément au dossier de demande d'autorisation et aux plans annexés au présent arrêté. Globalement, la remise en état du site consiste en un remblaiement total avant restitution pour un usage agricole.

#### **1.7.5.3 Remise en état coordonnée à l'exploitation**

La remise en état doit être strictement coordonnée à l'exploitation conformément aux plans de phasage des travaux et de remise en état du site annexés au présent arrêté. L'exploitation de la phase (n + 2) ne peut débuter que si la phase (n) est remise en état. L'exploitant notifie chaque phase de remise en état au préfet.

La surface dérangée (égale à la somme des surfaces en cours d'extraction, des surfaces décapées et des surfaces non remises en état) de la carrière est en tout temps inférieure à 6,93 ha.

#### **1.7.5.4 Dispositions de remise en état**

##### **1.7.5.4.1 Aires de circulation**

Les aires de circulation provisoires et les aires de travail doivent être décapées des matériaux stabilisés qui auraient été régalez puis recouvertes de terre végétale en vue de leur mise en culture.

##### **1.7.5.4.2 Remblayage de l'excavation**

La remise en état du site consiste en un remblayage total de l'excavation pour retour à la cote initiale des terrains compris entre 50 et 52 m NGF.

Une couche de terre végétale de 35 cm, épierrée des plus gros blocs, recouvrira au final l'ensemble du site.

Le remblayage des carrières est géré de manière à assurer la stabilité physique des terrains remblayés. Le remblayage des carrières ne doit pas nuire à la qualité du sol, compte tenu du contexte géochimique local, ainsi qu'à la qualité et au bon écoulement des eaux.

Les déchets d'extraction inertes internes au site (résidus, stériles et morts-terrains) sont prioritairement employés pour la remise en état du site lors du remblaiement. Lorsqu'il est réalisé avec apport de matériaux extérieurs, ceux-ci doivent être préalablement triés de manière à garantir l'utilisation des seuls matériaux inertes.

Seuls les déchets inertes suivants peuvent être utilisés pour le remblayage de la carrière :

CODE DÉCHET <sup>(1)</sup>	DESCRIPTION <sup>(1)</sup>	RESTRICTIONS
<b>DECHETS D'EXTRACTION INERTES EXTERNES AU SITE</b>		
01 01 02	Déchets provenant de l'extraction des minéraux non métallifères	<u>Sous réserve du respect strict des critères ci-dessous :</u>
01 04 12	Stériles et autres déchets provenant du lavage et du nettoyage des minéraux autres que ceux visés aux rubriques 01 04 07 et 01 04 11.	- qu'ils respectent le <b>fond géochimique local</b> ; - qu'ils respectent l'annexe « liste des déchets inertes dispensés de caractérisation » de la circulaire du 22 août 2011 <b>pour les natures de déchets décrites et pour le secteur d'activité concerné</b> ; - qu'ils ne proviennent pas de sites contaminés ou ne contiennent pas d'amiante.
<b>AUTRES DECHETS INERTES EXTERIEURS</b>		
17 01 01	Béton	Uniquement les déchets de production et de commercialisation ainsi que les déchets de construction et de démolition ne provenant pas de sites contaminés, triés.
17 01 02	Briques, verre	Uniquement les déchets de production et de commercialisation ainsi que les déchets de construction et de démolition ne provenant pas de sites contaminés, triés
17 01 03	Tuiles et céramiques	Uniquement les déchets de production et de commercialisation ainsi que les déchets de construction et de démolition ne provenant pas de sites contaminés, triés
17 01 07	Mélanges de béton, tuiles et céramiques ne contenant pas de substances dangereuses	Uniquement les déchets de construction et de démolition ne provenant pas de sites contaminés, triés
17 05 04	Terres et cailloux ne contenant pas de substance dangereuse	A l'exclusion de la terre végétale, de la tourbe et des terres et cailloux provenant de sites contaminés
10 11 03	Les déchets à base de fibre de verre s'ils ne contiennent pas de liant organique	
<b><sup>(1)</sup> Les codes déchets et leur description sont détaillés en annexe de la Décision n° 2000/532/CE du 03 mai 2000</b>		

Les déchets suivants sont interdits et font l'objet d'une procédure de refus systématique à l'entrée de la carrière :

- les déchets liquides ou dont la siccité est inférieure à 30 % ;
- les déchets dont la température est supérieure à 60 °C ;
- les déchets non pelletables ;
- les déchets pulvérulents, à l'exception de ceux préalablement conditionnés ou traités en vue de prévenir une dispersion sous l'effet du vent ;
- les déchets présentant au moins une propriété de danger, ou radioactifs.

Les déchets d'enrobés bitumineux ne pourront être acceptés que s'ils font l'objet d'un test de détection pour s'assurer qu'ils ne contiennent pas de goudron. Ces tests doivent faire l'objet d'un enregistrement.

Les apports de matériaux extérieurs sont limités à 100 000 t/an. Ces derniers ne sont admis qu'à des fins de remblaiement de l'excavation (opération de valorisation des déchets).

Ils peuvent être stockés temporairement en dehors de la fosse, sur une aire aménagée et dédiée à cet effet, dans l'attente de leur mise en remblai, pour une durée n'excédant pas un an.

Il est interdit de procéder à une dilution ou à un mélange de déchets avec d'autres déchets ou produits dans le but de satisfaire aux critères d'admission énoncés ci-dessus.

Le remblayage de la carrière avec les déchets inertes extérieurs est organisé de manière à assurer la stabilité de la masse des déchets, en particulier à éviter les glissements. Il est réalisé de manière à combler les parties en hauteur avant d'étendre la zone de stockage pour limiter, en cours d'exploitation, la superficie soumise aux intempéries.

Des mesures sont prises afin de réduire les nuisances pouvant résulter des opérations de remblayage, notamment :

- les émissions de poussières ;
- la dispersion de déchets par envol.

La quantité de matériaux mise en remblai est communiquée annuellement à l'inspection des installations classées lors de l'enquête annuelle (article 2.9.2 du présent arrêté).

#### 1.7.5.4.3 Procédure d'acceptation préalable

L'exploitant de la carrière met en place une procédure d'acceptation préalable afin de disposer de tous les éléments d'appréciation nécessaires sur la possibilité d'accepter des déchets dans l'installation, a minima :

- le nom et les coordonnées du producteur des déchets et, le cas échéant, son numéro SIRET ;
- le nom et les coordonnées des éventuels intermédiaires et, le cas échéant, leur numéro SIRET ;
- le nom et les coordonnées du ou des transporteurs et, le cas échéant, leur numéro SIRET ;
- l'origine des déchets ;
- le libellé ainsi que le code à six chiffres des déchets (en référence à l'annexe de la Décision n° 2000/532/CE du 03 mai 2000) ;
- la quantité de déchets concernée en tonnes ;
- le traitement et/ou les opérations réalisés sur les déchets ;
- le cas échéant, la valeur des paramètres du contenu total et les résultats des tests de lixiviation effectués en application de l'annexe II de l'arrêté du 12 décembre 2014.

L'exploitant s'assure que les déchets sont conformes à l'article 1.7.5.4.2 du présent arrêté et qu'ils ont fait l'objet d'un tri préalable selon les meilleures technologies disponibles à un coût économiquement acceptable.

Seuls les déchets remplissant l'ensemble des conditions de cette procédure d'acceptation préalable peuvent être admis sur l'installation.

#### 1.7.5.4.4 Procédure d'admission des matériaux extérieurs

Avant d'être admis, tout chargement de déchets fait l'objet d'une vérification des documents d'accompagnement par l'exploitant.

Chaque apport extérieur est accompagné d'un bordereau de suivi des déchets attestant de la conformité des déchets à leur destination, et indiquant :

- le nom et les coordonnées du producteur des déchets et, le cas échéant, son numéro SIRET ;
- le nom et les coordonnées des éventuels intermédiaires et, le cas échéant, leur numéro SIRET ;
- le nom et les coordonnées du ou des transporteurs et, le cas échéant, leur numéro SIRET ;
- l'origine des déchets ;
- le libellé ainsi que le code à six chiffres des déchets (en référence à l'annexe de la Décision n° 2000/532/CE du 03 mai 2000) ;
- la quantité de déchets concernée en tonnes ;
- la référence au document d'acceptation préalable.

Le cas échéant, sont annexés à ce document les résultats de l'acceptation préalable mentionnée à l'article 1.7.5.4.3.

Ce document est signé par le producteur des déchets et les différents intermédiaires, le cas échéant.

La durée de validité du document précité est d'un an au maximum.

Un exemplaire original de ce document est conservé par l'exploitant pendant au moins trois ans et est tenu à la disposition de l'inspection des installations classées. Lorsqu'elles existent, les copies des annexes sont conservées pendant la même période.

L'exploitant met en place une procédure d'admission des déchets extérieurs admis en remblai, dans laquelle est notamment précisée la liste des matériaux conformes, ainsi que la procédure de refus en cas de matériaux non-conformes. Cette procédure est parfaitement connue du personnel chargé de l'accueil et de la gestion des matériaux sur le site jusqu'à leur mise en remblai.

Un contrôle visuel des déchets est réalisé par l'exploitant à l'entrée de l'installation, lors du déchargement et lors du régalaage des déchets afin de vérifier l'absence de déchet non autorisé.

Les matériaux extérieurs au site sont déposés sur une aire de réception qui permet de contrôler visuellement la nature des matériaux. Cette aire peut être déplacée suivant le phasage de l'exploitation du site. Elle fait l'objet d'un affichage particulier et de délimitations permettant de la situer.

Dans le cas où des déchets non autorisés (plastiques, métaux, bois, etc.) sont détectés, ceux-ci sont triés et disposés dans des bennes prévues à cet effet et installées à proximité immédiate. Ils sont éliminés vers des filières autorisées.

En cas d'acceptation des déchets, l'exploitant délivre un accusé de réception au producteur des déchets sur lequel sont mentionnés a minima :

- le nom et les coordonnées du producteur des déchets et, le cas échéant, son numéro SIRET ;
- le nom et l'adresse du transporteur et, le cas échéant, son numéro SIREN ;
- le libellé ainsi que le code à six chiffres des déchets(en référence à l'annexe de la Décision n° 2000/532/CE du 03 mai 2000) ;
- la quantité de déchets admise ;
- la date et l'heure de l'accusé de réception.

L'exploitant tient à jour un registre chronologique d'admission, éventuellement sous format électronique, dans lequel il consigne pour chaque chargement de déchets présenté :

- la date de réception, la date de délivrance au producteur de l'accusé de réception des déchets, et la date de leur stockage ;
- l'origine des déchets, et le nom, l'adresse et le numéro SIRET de l'installation expéditrice le cas échéant ;
- le nom et les coordonnées du ou des transporteurs et, le cas échéant, leur numéro SIRET ;
- le libellé ainsi que le code à six chiffres des déchets (en référence à l'annexe de la Décision n° 2000/532/CE du 03 mai 2000) ;
- la masse des déchets entrants, mesurée par pesée à l'entrée de l'installation ou, à défaut, estimée à partir du volume du chargement en retenant une masse volumique de 1,6 tonnes par mètre cube de déchets ;
- Le numéro du bordereau de suivi ;
- l'accusé d'acceptation des déchets ;
- le résultat du contrôle visuel et, le cas échéant, celui de la vérification des documents d'accompagnement ;
- le cas échéant, le motif de refus d'admission.

L'exploitant tient à jour un plan topographique. Ce plan coté en plan et en altitude permet de localiser les zones de remblais correspondant aux données figurant sur le registre pré-cité (maillage de 50 mètres sur 50 mètres maximum).

Les documents, registres et plans cités ci-dessus sont conservés pendant toute la durée de l'exploitation et sont tenus à la disposition de l'inspection des installations classées.

#### **1.7.5.5**                    Plantation de la haie bocagère

La plantation de haies paysagères à l'ouest du site s'effectue avec les essences locales comme l'Erables champêtres (Acer campestre) et sycomores (A. pseudoplatanus), le Charme (Carpinus betulus) ou le Frêne commun(Fraxinus excelsior), conformément au dossier.

## 1.8 RÉGLEMENTATION

### 1.8.1 Réglementation applicable

Sans préjudice de la réglementation en vigueur, sont notamment applicables à l'établissement les prescriptions qui le concernent des textes cités ci-dessous (liste non exhaustive):

Dates	Textes
23/01/97	Arrêté ministériel relatif à la limitation des bruits émis dans l'environnement par les installations classées pour la protection de l'environnement
31/01/08	Arrêté ministériel relatif au registre et à la déclaration annuelle des émissions et des transferts de polluants et des déchets
22/09/94	Arrêté ministériel relatif aux exploitations de carrières
19/04/10	Arrêté ministériel relatif à la gestion des déchets des industries extractive
10/12/13	Arrêté ministériel relatif aux prescriptions générales applicables aux stations de transit de produits minéraux ou de déchets non dangereux inertes autres que ceux visés par d'autres rubriques relevant du régime de <b>l'enregistrement</b> au titre de la rubrique n° 2517
30/06/97	Arrêté ministériel relatif aux prescriptions générales applicables aux installations classées pour la protection de l'environnement soumises à <b>déclaration</b> sous la rubrique n° 2517
31/07/12	Arrêté ministériel relatif aux modalités de constitutions de garanties financières prévues aux articles R. 516-1 et suivants du code de l'environnement
09/02/04	Arrêté ministériel relatif à la détermination du montant des garanties financières de remise en état des carrières prévues par la législation des installations classées.
11/09/03	Arrêté ministériel portant application du décret n° 96-102 du 2 février 1996 et fixant les prescriptions générales applicables aux sondage, forage, création de puits ou d'ouvrage souterrain soumis à déclaration en application des articles L. 214-1 à L. 214-3 du code de l'environnement et relevant de la rubrique 1.1.1.0 de la nomenclature annexée au décret n° 93-743 du 29 mars 1993 modifié.

### 1.8.2 Respect des autres législations et réglementations

Les dispositions de cet arrêté préfectoral sont prises sans préjudice :

- des autres législations et réglementations applicables, et notamment le code minier, le code civil, le code de l'urbanisme, le code du travail et le code général des collectivités territoriales, la réglementation sur les équipements sous pression,
- des schémas, plans et autres documents d'orientation et de planification approuvés.

Les droits des tiers sont et demeurent expressément réservés.

La présente autorisation ne vaut pas permis de construire.

L'autorisation d'exploiter la carrière n'a d'effet utile que dans la limite des droits de propriété de l'exploitant et des contrats de forage dont il est titulaire.

---

## 2 GESTION DE L'ÉTABLISSEMENT

---

### 2.1 EXPLOITATION DES INSTALLATIONS

#### 2.1.1 Objectifs généraux

L'exploitant prend toutes les dispositions nécessaires dans la conception l'aménagement, l'entretien et l'exploitation des installations pour :

- limiter le prélèvement et la consommation d'eau ;
- limiter les émissions de polluants dans l'environnement ;
- respecter les valeurs limites d'émissions pour les substances polluantes définies ci-après
- la gestion des effluents et déchets en fonction de leurs caractéristiques, ainsi que la réduction des quantités rejetées ;

- prévenir en toutes circonstances, l'émission, la dissémination ou le déversement, chroniques ou accidentels, directs ou indirects, de matières ou substances qui peuvent présenter des dangers ou inconvénients pour la commodité de voisinage, pour la santé, la sécurité, la salubrité publiques, pour l'agriculture, pour la protection de la nature, de l'environnement et des paysages, pour l'utilisation rationnelle de l'énergie ainsi que pour la conservation des sites et des monuments ainsi que des éléments du patrimoine archéologique.

L'extraction des matériaux, le stockage des déchets inertes d'extraction issus du fonctionnement de la carrière, et les opérations de remise en état du site doivent, à tout moment :

- garantir la sécurité du public et du personnel, et la salubrité des lieux ;
- préserver la qualité des eaux superficielles et souterraines, ainsi que limiter les incidences de l'activité sur leur écoulement ;
- respecter les éventuelles servitudes existantes.

L'exploitant prend toutes les dispositions nécessaires dans la conduite de l'exploitation pour limiter les risques de pollution des eaux, de l'air ou des sols, et de nuisance par le bruit et les vibrations, et l'impact visuel.

Les installations de stockage de déchets inertes d'extraction sont réalisées et exploitées en se fondant sur les performances des meilleures techniques disponibles économiquement acceptables (MTD) et en tenant compte de la vocation et de l'utilisation des milieux environnants ainsi que la gestion équilibrée de la ressource en eau.

### **2.1.2 Impacts sur le milieu naturel, la faune et la flore : mesures d'évitement, de réduction et de compensation des impacts**

De manière à protéger les intérêts visés à l'article L 181-3 du code de l'environnement, l'exploitant prend les dispositions suivantes :

- Création des 3 mares présentés dans l'étude d'impact du dossier ;
- Suivi de l'évolution des milieux naturels (habitats, faune, flore) et notamment le peuplement batrachologique de la zone d'exploitation et des mares
- Contrôle de l'apparition des plantes invasives

### **2.1.3 Consignes d'exploitation**

L'exploitant établit des consignes d'exploitation pour l'ensemble des installations comportant explicitement les vérifications à effectuer, en conditions d'exploitation normale, en périodes de démarrage, de dysfonctionnement ou d'arrêt momentané de façon à permettre en toutes circonstances le respect des dispositions du présent arrêté.

L'exploitation se fait sous la surveillance de personnes nommément désignées par l'exploitant et ayant une connaissance des dangers des produits stockés ou utilisés dans l'installation.

### **2.1.4 Conduite de l'extraction**

#### **2.1.4.1 Aménagements préliminaires**

##### **2.1.4.1.1 Information des tiers**

Avant le début de l'exploitation, l'exploitant est tenu de mettre en place sur chacune des voies d'accès au chantier, des panneaux indiquant, en caractères apparents, son identité, la référence de l'autorisation préfectorale, l'objet des travaux et l'adresse de la mairie où le plan de remise en état du site peut être consulté.

##### **2.1.4.1.2 Bornage**

Préalablement à la mise en exploitation, l'exploitant est tenu de placer :

- des bornes en tous les points nécessaires pour déterminer le périmètre de l'autorisation ;
- le cas échéant, des bornes de nivellement.

Ces bornes devront toujours être dégagées et demeurer en place jusqu'à l'achèvement des travaux d'exploitation et de remise en état du site.

#### 2.1.4.1.3 Déclaration de mise en service

L'exploitant doit, avant le début de l'exploitation, mettre en place les aménagements préliminaires définis au présent chapitre. Dès que ces aménagements ont été réalisés, l'exploitant notifie au préfet et au maire des communes concernées la mise en service de l'installation. Il adresse, dans le même temps ou au préalable, au préfet le document établissant la constitution des garanties financières.

#### 2.1.4.2 Décapage des terrains

Aucune extraction ne doit avoir lieu sans décapage préalable de la zone concernée. Le décapage des terrains est limité aux besoins des travaux d'exploitation.

Le déboisement et le défrichage des terrains est interdit du mois de mars au mois d'août.

Le décapage est effectué de manière sélective, de façon à ne pas mêler les terres végétales constituant l'horizon humifère aux stériles.

Le dépôt des horizons humifères ne doit pas avoir une hauteur supérieure à 2 m afin de lui conserver ses qualités agronomiques.

#### 2.1.4.3 Extraction

L'exploitation de la carrière est conduite conformément aux plans de phasage des travaux et aux plans de remise en état du site annexés au présent arrêté. Toute modification du phasage ou du mode d'exploitation doit faire l'objet d'une demande préalable adressée au préfet avec tous les éléments d'appréciation.

Les extractions en nappe alluviale ne doivent pas faire obstacle à l'écoulement des eaux superficielles.

Le pompage de la nappe phréatique pour le décapage, l'exploitation et la remise en état est interdit.

L'extraction a lieu à une profondeur maximale de 43,5 mNGF.

#### 2.1.4.4 Transport des matériaux

Les prescriptions du présent arrêté s'appliquent sans préjudice des articles L. 131-8 et L. 141-9 du code de la voirie routière. Le nombre moyen d'aller/retour de camions (évacuation de matériaux et apports de remblais) par jour est de 27.

#### 2.1.4.5 État des stocks de produits – Registre des sorties

L'exploitant tient à jour un registre indiquant le nom du destinataire, la date du prélèvement, le type et la quantité de matériaux extraite, le mode de transport utilisé pour l'acheminement des matériaux et s'il y a lieu, le nom de la société extérieure réalisant le transport. Ce registre est tenu à disposition de l'inspection des installations classées. Un bon de sortie dûment complété et signé par la personne en charge du registre est joint au registre.

#### 2.1.4.6 Contrôles par des organismes extérieurs

L'entreprise doit disposer sur le site de la carrière d'une comptabilité précise des quantités extraites et vendues.

Des organismes agréés doivent procéder à des contrôles réguliers portant notamment sur les installations électriques.

Les rapports de contrôle sont tenus à la disposition de l'inspection des installations classées, sur le site.

## 2.2 RÉSERVES DE PRODUITS OU MATIÈRES CONSOMMABLES

L'établissement dispose de réserves suffisantes de produits ou matières consommables utilisés de manière courante ou occasionnelle pour assurer la protection de l'environnement tels que manches de filtre, produits de neutralisation, liquides inhibiteurs, produits absorbants...

## 2.3 INTÉGRATION DANS LE PAYSAGE

### 2.3.1 Propreté

L'exploitant prend les dispositions appropriées qui permettent d'intégrer l'installation dans le paysage.

L'ensemble des installations est maintenu propre et entretenu en permanence.



L'exploitant prend les mesures nécessaires afin d'éviter la dispersion sur les voies publiques et les zones environnantes de poussières, papiers, boues, déchets, ...

### **2.3.2 Esthétique**

Les abords de l'installation, placés sous le contrôle de l'exploitant sont aménagés et maintenus en bon état de propreté (peinture, poussières, envols...). Les émissaires de rejet et leur périphérie font l'objet d'un soin particulier (plantations, engazonnement,...).

## **2.4 DANGER OU NUISANCE NON PRÉVENU**

Tout danger ou nuisance non susceptible d'être prévenu par les prescriptions du présent arrêté est immédiatement porté à la connaissance du Préfet par l'exploitant.

## **2.5 INCIDENTS OU ACCIDENTS**

L'exploitant est tenu à déclarer dans les meilleurs délais à l'inspection des installations classées les accidents ou incidents survenus du fait du fonctionnement de son installation qui sont de nature à porter atteinte aux intérêts mentionnés à l'article L. 181-3 du code de l'environnement.

Un rapport d'accident ou, sur demande de l'inspection des installations classées, un rapport d'incident est transmis par l'exploitant à l'inspection des installations classées. Il précise notamment les circonstances et les causes de l'accident ou de l'incident, les effets sur les personnes et l'environnement, les mesures prises ou envisagées pour éviter un accident ou un incident similaire et pour en pallier les effets à moyen ou long terme.

Ce rapport est transmis sous 15 jours à l'inspection des installations classées.

## **2.6 PROGRAMME D'AUTO SURVEILLANCE**

### **2.6.1 Principe et objectifs du programme d'auto surveillance**

Afin de maîtriser les émissions de ses installations et de suivre leurs effets sur l'environnement, l'exploitant définit et met en œuvre sous sa responsabilité un programme de surveillance de ses émissions et de leurs effets dit programme d'auto surveillance. L'exploitant adapte et actualise la nature et la fréquence de cette surveillance pour tenir compte des évolutions de ses installations, de leurs performances par rapport aux obligations réglementaires, et de leurs effets sur l'environnement. L'exploitant décrit dans un document tenu à la disposition de l'inspection des installations classées les modalités de mesures et de mise en œuvre de son programme de surveillance, y compris les modalités de transmission à l'inspection des installations classées.

Les articles suivants définissent le contenu minimum de ce programme en termes de nature de mesure, de paramètres et de fréquence pour les différentes émissions et pour la surveillance des effets sur l'environnement, ainsi que de fréquence de transmission des données d'auto surveillance.

### **2.6.2 Mesures comparatives**

Ces mesures sont réalisées sans préjudice des mesures de contrôle réalisées par l'inspection des installations classées en application des dispositions des articles L. 514-5 et L. 514-8 du code de l'environnement. Conformément à ces articles, l'inspection des installations classées peut, à tout moment, réaliser ou faire réaliser des prélèvements d'effluents liquides ou gazeux, de déchets ou de sol et des mesures de niveaux sonores. Les frais de prélèvement et d'analyse sont à la charge de l'exploitant. Les contrôles inopinés exécutés à la demande de l'inspection des installations classées peuvent, avec l'accord de cette dernière, se substituer aux mesures comparatives.

### **2.6.3 Analyse et transmission des résultats de l'auto surveillance**

L'exploitant suit les résultats des mesures qu'il réalise notamment celles de son programme d'auto surveillance, les analyse et les interprète. Il prend le cas échéant les actions correctives appropriées lorsque des résultats font présager des risques ou inconvénients pour l'environnement ou d'écart par rapport au respect des valeurs réglementaires relatives aux émissions de ses installations ou de leurs effets sur l'environnement.

En particulier, lorsque la surveillance environnementale sur les eaux souterraines ou les sols fait apparaître une dérive par rapport à l'état initial de l'environnement, soit réalisé en application de l'article R 512-8 II 1° du code de l'environnement, soit reconstitué aux fins d'interprétation des résultats de surveillance, l'exploitant met en œuvre les actions de réduction complémentaires des émissions appropriées et met en œuvre, le cas échéant, un plan de gestion visant à rétablir la compatibilité entre les milieux impactés et leurs usages.

Il informe le préfet et l'inspection des installations classées du résultat de ses investigations et, le cas échéant, des mesures prises ou envisagées.

L'inspection des installations classées peut en outre demander la transmission périodique de ces rapports ou d'éléments relatifs au suivi et à la maîtrise de certains paramètres, ou d'un rapport annuel.

## 2.7 RÉCAPITULATIF DES DOCUMENTS TENUS À LA DISPOSITION DE L'INSPECTION

### 2.7.1 Récapitulatif des documents tenus à la disposition de l'inspection

L'exploitant établit et tient à jour un dossier comportant les documents suivants :

- le dossier de demande d'autorisation initial,
- les plans tenus à jour
- les récépissés de déclaration et les prescriptions générales, en cas d'installations soumises à déclaration non couvertes par un arrêté d'autorisation,
- les arrêtés préfectoraux associés aux enregistrements et les prescriptions générales ministérielles, en cas d'installations soumises à enregistrement non couvertes par un arrêté d'autorisation,
- les arrêtés préfectoraux relatifs aux installations soumises à autorisation, pris en application de la législation relative aux installations classées pour la protection de l'environnement,
- tous les documents, enregistrements, résultats de vérification et registres répertoriés dans le présent arrêté ; ces documents peuvent être informatisés, mais dans ce cas des dispositions doivent être prises pour la sauvegarde des données. Ces documents sont tenus à la disposition de l'inspection des installations classées sur le site durant 5 années au minimum.

Ce dossier est tenu en permanence à la disposition de l'inspection des installations classées sur le site.

## 2.8 RÉCAPITULATIF DES DOCUMENTS À TRANSMETTRE À L'INSPECTION

### 2.8.1 Récapitulatif des documents à transmettre à l'inspection

L'exploitant transmet à l'inspection les documents suivants :

Articles	Documents à transmettre	Périodicités / échéances
ARTICLE 1.6.3	Attestation de constitution de garanties financières	3 mois avant le début de l'activité.
ARTICLE 1.6.5	Actualisation des garanties financières	3 mois avant la fin de la période (ou tous les 5 ans), ou avant 6 mois suivant une augmentation de plus de 15% de la TP01
ARTICLE 1.6.4	Renouvellement des garanties financières	Trois mois avant la date d'échéance du document prévu à l'article 1.5.3.
ARTICLE 1.7.1	Modification des installations	Avant la réalisation de la modification.
ARTICLE 1.7.3	Changement d'exploitant	Avant le changement d'exploitant
ARTICLE 1.7.4	Cessation d'activité	6 mois avant la date de cessation d'activité
ARTICLE 1.4.1	Dossier de renouvellement et/ou d'extension	Au minimum 2 ans avant l'échéance de l'autorisation
ARTICLE Erreur : source de la référence non trouvée	Déclaration des accidents et incidents	Ce rapport est transmis sous 15 jours à l'inspection des installations classées
ARTICLE 5.2.2	Plan de gestion des déchets d'extraction résultant du fonctionnement de la carrière	Avant le début de l'exploitation puis révision tous les cinq ans
ARTICLE 6.2.3	Autosurveillance des niveaux sonores	Un an au maximum après la mise en service de l'installation, puis tous les 3 ans
ARTICLE 2.9.1	Bilans et rapports annuels	Annuel, transmis à l'inspection des installations classées avant le 1 <sup>er</sup> février
ARTICLE 2.9.2	Déclaration annuelle des émissions et Enquête annuelle carrière	Annuelle avant le 31 mars, via GEREP (site de télédéclaration)

## 2.9 BILANS PÉRIODIQUES

### 2.9.1 Suivi annuel d'exploitation et rapport annuel

Un plan orienté et réalisé à une échelle adaptée à sa superficie doit être dressé chaque année. Il est versé au registre d'exploitation de la carrière et fait apparaître notamment :

- les limites du périmètre sur lequel porte le droit d'exploitation, ses abords dans un rayon de 50 mètres, les noms des parcelles cadastrales concernées ainsi que le bornage ;
- les bords de la fouille ;
- les surfaces défrichées, décapées, en cours d'exploitation, en cours de remise en état et remises en état ;
- l'emprise des infrastructures (installations de traitement et de lavage des matériaux, voies d'accès, ouvrages et équipements connexes...), des stocks de matériaux et des terres de découvertes ;
- les éventuels piézomètres, cours d'eau et fossés limitrophes de la carrière ;
- les courbes de niveau ou cotes d'altitude des points significatifs ;
- le positionnement des fronts ;
- la position des ouvrages dont l'intégrité conditionne le respect de la sécurité et de la salubrité publiques ainsi que leur périmètre de protection.

Les surfaces S1, S2 et L des différentes zones (exploitées, en cours d'exploitation, remise en état, en eau...) sont consignées dans une annexe à ce plan. Les écarts par rapport au schéma prévisionnel d'exploitation et de remise en état produit en vue de la détermination des garanties financières sont mentionnés et explicités.

Un rapport annuel d'exploitation présentant les quantités extraites, les volumes de remblais amenés, la synthèse des contrôles périodiques effectués dans l'année (bruit, eau, vibrations, etc.), les accidents et tous les faits marquants de l'exploitation est annexé au plan sus-nommé.

Ce plan et ses annexes sont transmis chaque année avant le 1<sup>er</sup> février à l'inspection des installations classées.

Un exemplaire de ce plan est conservé sur l'emprise de la carrière et tenu à la disposition de l'inspection des installations classées.

Ce plan doit être réalisé, sur demande de l'inspection des installations classées, par un géomètre expert, notamment pour vérifier l'état d'avancement des travaux de remise en état.

### 2.9.2 Déclaration et enquête annuelle carrière

L'exploitant est tenu de se conformer aux prescriptions de l'arrêté du 31 janvier 2008 modifié relatif au registre et à la déclaration annuelle des émissions polluantes et des déchets, notamment les points 1 et 9 de son annexe III relatifs aux exploitations de carrières, et les autres points applicables le cas échéant.

---

## 3 - PRÉVENTION DE LA POLLUTION ATMOSPHERIQUE

---

### 3.1 CONCEPTION DES INSTALLATIONS

#### 3.1.1 Dispositions générales

L'exploitant prend toutes les dispositions nécessaires dans la conception, l'exploitation et l'entretien des installations pour limiter les émissions à l'atmosphère, y compris diffuses, notamment par la mise en œuvre de technologies propres, le développement de techniques de valorisation, la collecte sélective et le traitement des effluents en fonction de leurs caractéristiques et la réduction des quantités rejetées en optimisant notamment l'efficacité énergétique.

Le brûlage à l'air libre est interdit à l'exclusion des essais incendie. Dans ce cas, les produits brûlés sont identifiés en qualité et quantité.

#### 3.1.2 Odeurs

Les dispositions nécessaires sont prises pour que l'établissement ne soit pas à l'origine de gaz odorants, susceptibles d'incommoder le voisinage, de nuire à la santé ou à la sécurité publique.

### 3.1.3 Voies de circulation

Sans préjudice des règlements d'urbanisme, l'exploitant prend les dispositions nécessaires pour prévenir les envols de poussières et de matières diverses :

- les voies de circulation et aires de stationnement des véhicules sont aménagées (formes de pente, revêtement, etc.), et convenablement nettoyées,
- les véhicules sortant de l'installation n'entraînent pas de dépôt de poussière ou de boue sur les voies de circulation. Pour cela, des dispositions telles que le lavage des roues des véhicules sont prévues en cas de besoin,
- la vitesse de circulation des camions et engins sur les pistes non revêtues est limitée ;
- les transports des matériaux de granulométrie inférieure à 5 mm sortant de l'installation sont assurés par bennes bâchées ou aspergées ou par tout autre dispositif équivalent ;
- un quai de bâchage des camions est mis à la disposition des chauffeurs par l'exploitant, le cas échéant ;
- les surfaces où cela est possible sont engazonnées,
- des écrans de végétation sont mis en place le cas échéant.

### 3.1.4 Émissions diffuses et envols de poussières

Toutes les dispositions nécessaires sont prises par l'exploitant pour que l'installation ne soit pas à l'origine de poussières susceptibles d'incommoder le voisinage et de nuire à la santé et à la sécurité publique, et ce même en période d'inactivité.

En fonction de la granulométrie des produits minéraux, les postes de chargement et de déchargement sont équipés de dispositifs permettant de réduire les émissions de poussières dans l'atmosphère.

Les dispositifs de réduction des émissions de poussières sont régulièrement entretenus et les rapports d'entretien tenus à disposition de l'inspection des installations classées.

---

## 4 PROTECTION DES RESSOURCES EN EAUX ET DES MILIEUX AQUATIQUES

---

L'implantation et le fonctionnement de l'installation est compatible avec les objectifs de qualité et de quantité des eaux visés au IV de l'article L. 212-1 du code de l'environnement. Elle respecte les dispositions du schéma directeur d'aménagement et de gestion des eaux et du schéma d'aménagement et de gestion des eaux.

La conception et l'exploitation de l'installation permettent de limiter la consommation d'eau et les flux polluants.

### 4.1 PRÉLÈVEMENTS ET CONSOMMATIONS D'EAU

L'utilisation d'eau pluviales non polluées est privilégiée dans les procédés de nettoyage, d'arrosage des pistes et des stocks de produits ou de déchets non dangereux inertes, etc.

Les eaux d'arrosage des pistes non revêtues et les eaux d'arrosage des stockages sont réutilisées chaque fois que possible.

#### 4.1.1 Origine des approvisionnements en eau

L'exploitant prend toutes les dispositions nécessaires dans la conception et l'exploitation des installations pour limiter les flux d'eau.

Les installations de prélèvement d'eau de toutes origines sont munies de dispositifs de mesure totalisateurs de la quantité d'eau prélevée. Ce dispositif est relevé de manière journalière.

Les prélèvements d'eau dans le milieu qui ne s'avèrent pas liés à la lutte contre un incendie ou aux exercices de secours, sont autorisés dans les quantités suivantes :

Origine de la ressource	Nom de la masse d'eau ou de la commune du réseau	Code national de la masse d'eau (compatible SANDRE) (si prélèvement dans une masse d'eau)	Prélèvement maximal annuel (*) (m <sup>3</sup> /an)	Prélèvement maximal	
				Horaire (m <sup>3</sup> /h)	Journalier (m <sup>3</sup> /j) (**)
Ouvrage de prélèvement d'appoint	Nappe alluviale de la Loire	930DA	80000	60	600

## **4.1.2 Conception et exploitation des ouvrages et installations de prélèvement d'eaux**

Les ouvrages de prélèvement dans les cours d'eau ne gênent pas le libre écoulement des eaux.

## **4.1.3 Protection des réseaux d'eau potable et des milieux de prélèvement**

### **4.1.3.1 Protection des eaux d'alimentation**

Un ou plusieurs réservoirs de coupure ou bacs de disconnexion ou tout autre équipement présentant des garanties équivalentes sont installés afin d'isoler les réseaux d'eaux industrielles et pour éviter des retours de substances dans les réseaux d'adduction d'eau publique ou dans les milieux de prélèvement.

### **4.1.3.2 Prélèvement d'eau en nappe par forage**

La réalisation de tout nouveau forage ou la mise hors service d'un forage est portée préalablement à la connaissance du préfet avec tous les éléments d'appréciation de l'impact hydrogéologique.

L'eau prélevée en nappe par forage n'est pas destinée directement ou indirectement à la consommation humaine en eau.

#### **4.1.3.2.1 Surveillance des piézomètres**

L'ouvrage est régulièrement entretenu de manière à garantir la protection de la ressource en eau souterraine, notamment vis-à-vis du risque de pollution par les eaux de surface et du mélange des eaux issues de différents systèmes aquifères, et à éviter tout gaspillage d'eau.

L'ouvrage doit faire l'objet d'une inspection périodique, au minimum tous les dix ans, en vue de vérifier l'étanchéité de l'installation concernée et l'absence de communication entre les eaux prélevées ou surveillées et les eaux de surface ou celles d'autres formations aquifères interceptées par l'ouvrage. Cette inspection porte en particulier sur l'état et la corrosion des matériaux tubulaires (cuvelages, tubages...). L'exploitant adresse au préfet, dans les trois mois suivant l'inspection, le compte rendu de cette inspection.

#### **4.1.3.2.2 Abandon provisoire ou définitif de l'ouvrage**

L'abandon de l'ouvrage sera signalé au service de contrôle en vue de mesures de comblement.

Tout ouvrage abandonné est comblé par des techniques appropriées permettant de garantir l'absence de transfert de pollution et de circulation d'eau entre les différentes nappes d'eau souterraine contenues dans les formations aquifères.

- Abandon provisoire :

En cas d'abandon ou d'un arrêt de longue durée, le forage sera déséquipé (extraction de la pompe). La protection de la tête et l'entretien de la zone neutralisée seront assurés.

- Abandon définitif :

Dans ce cas, la protection de tête pourra être enlevée et le forage sera comblé de graviers ou de sables propres jusqu'au plus - 7 m du sol, suivi d'un bouchon de sobranite jusqu'à - 5 m et le reste sera cimenté (de -5 m jusqu'au sol).

En cas de cessation d'utilisation d'un forage, l'exploitant prend les mesures appropriées pour l'obturation ou le comblement de cet ouvrage afin d'éviter la pollution des nappes d'eau souterraines et la mise en communication de nappes d'eau distinctes. Les mesures prises ainsi que leur efficacité sont consignées dans un document de synthèse qui est transmis au Préfet dans le mois qui suit sa réalisation.

L'exploitant communique au préfet dans les deux mois qui suivent le comblement, un rapport de travaux précisant les références de l'ouvrage comblé, l'aquifère précédemment surveillé ou exploité à partir de cet ouvrage, les travaux de comblement effectués.

#### 4.1.3.1 Adaptation des prescriptions de prélèvement en cas de sécheresse

En période de sécheresse, l'exploitant doit prendre des mesures de restriction d'usage permettant :

- de limiter les prélèvements aux strictes nécessités des processus industriels,
- d'informer le personnel de la nécessité de préserver au mieux la ressource en eau par toute mesure d'économie ;
- d'exercer une vigilance accrue sur les rejets que l'établissement génère vers le milieu naturel, avec notamment des observations journalières et éventuellement une augmentation de la périodicité des analyses d'auto surveillance ;
- de signaler toute anomalie qui entraînerait une pollution du cours d'eau ou de la nappe d'eau souterraine.

Si, à quelque échéance que ce soit, l'administration décidait dans un but d'intérêt général, notamment du point de vue de la lutte contre la pollution des eaux et leur régénération, dans le but de satisfaire ou de concilier les intérêts mentionnés à l'article L.211-1 du code de l'environnement, de la salubrité publique, de la police et de la répartition des eaux, de modifier d'une manière temporaire ou définitive l'usage des avantages concédés par le présent arrêté, le permissionnaire ne pourrait réclamer aucune indemnité.

L'exploitant doit respecter les dispositions de l'arrêté préfectoral sécheresse qui lui est applicable dès sa publication.

#### 4.1.4 Prévention du risque inondation

Les installations de SABLIERES PLOUX FRERES sont implantées en totalité en zone A3 du Plan de Prévention des Risques d'Inondations du Val de Cisse approuvé le 21 janvier 2001.

L'altitude des équipements importants pour la sécurité est supérieure à la cote des plus hautes eaux connues. À défaut, ils doivent pouvoir exercer leurs fonctions, y compris en cas de submersion.

L'exploitant doit respecter les prescriptions du Plan de Prévention des Risques d'Inondations du Val de Cisse notamment les dispositions suivantes :

- Le stockage des produits, en particulier ceux susceptibles d'être polluants, doit être réalisé soit dans des récipients étanches et arrimés par des fixations résistant à la crue soit au-dessus de la cote des plus hautes eaux connues,
- Les orifices de remplissage doivent être étanches et les débouchés de tuyaux d'évents placés au-dessus de la cote des plus hautes eaux connues,
- Les citernes doivent être soit ancrées soit situées au-dessus des plus hautes eaux connues,
- Les dispositifs d'assainissement doivent être conçus et implantés de façon à en limiter l'impact négatif en cas de crue.

Sur les terrains pouvant être submergés en période de forte crue, les stockages de matériaux doivent être disposés de façon à ne pas gêner l'écoulement des eaux. Notamment, les merlons doivent être disposés dans le sens de l'écoulement des eaux de la crue et doivent être régulièrement fractionnés.

L'emprise des stocks devra être inférieure à 20 % de la surface du terrain.

L'exploitant prend, en outre, toute disposition pour pouvoir, en cas de montée des eaux ou d'annonce de crue :

- Évacuer ou mettre hors d'atteinte les produits qui pourraient avoir un impact sur l'environnement.
- Évacuer tout le matériel mobile hors d'atteinte des eaux de crue.
- Arrêter et mettre en sécurité ses installations.

Les actions entreprises doivent être compatibles avec la cinétique de montée des eaux.

Des consignes de sécurité sont élaborées à cet effet et portées à la connaissance du personnel.

Chaque crue donnera lieu à des relevés des niveaux atteints, des conditions d'écoulements et des dégâts occasionnés.

L'exploitant est tenu de mettre à jour et de fournir à l'inspection des installations classées une fiche d'information actualisée avant le 31 décembre de chaque année.

**Modèle :**

<b>Entreprise XXXXX</b> (Activité)			
<u>Personne à contacter sur le site</u> Nom Adresse Téléphone Fax courriel		<u>Zone inondable :</u> <éléments inscrits dans le PPR> Zone Aléas  <u>Cote NGF du site :</u>  <description topographique du site>  Cote de la crue centennale : m Cote de la crue de 0000 < année des plus hautes eaux connues > : m	
Horaires et jours de fonctionnement du site :			
<b>Installations susceptibles d'induire des dangers ou nuisances en cas de crue</b>			
Installations sensibles	Cote NGF (m)	Produits dangereux	Quantités
<b>Autres installations susceptibles d'être atteintes en cas de crue</b>			
Installations sensibles	Cote NGF (m)	Dommages prévisibles	
<b>Mesures de prévention et de protection prévues pour remédier aux dommages:</b>			
•			

## 4.2 COLLECTE DES EFFLUENTS LIQUIDES

### 4.2.1 Dispositions générales

Tout rejet d'effluent liquide non prévu à l'article 4.3.1 ou non conforme aux dispositions du chapitre 4.3 est interdit. A l'exception des cas accidentels où la sécurité des personnes ou des installations serait compromise, il est interdit d'établir des liaisons directes entre les réseaux de collecte des effluents devant subir un traitement ou être détruits et le milieu récepteur.

### 4.2.2 Plan des réseaux

Un schéma de tous les réseaux d'eaux et un plan des égouts sont établis par l'exploitant, régulièrement mis à jour, notamment après chaque modification notable, et datés. Ils sont tenus à la disposition de l'inspection des installations classées ainsi que des services d'incendie et de secours.

Le plan des réseaux d'alimentation et de collecte fait notamment apparaître :

- l'origine et la distribution de l'eau d'alimentation,
- les dispositifs de protection de l'alimentation (bac de disconnexion, implantation des disconnecteurs ou tout autre dispositif permettant un isolement avec la distribution alimentaire, ...)
- les secteurs collectés et les réseaux associés
- les ouvrages de toutes sortes (vannes, compteurs...)
- les ouvrages d'épuration interne avec leurs points de contrôle et les points de rejet de toute nature (interne ou au milieu).

### **4.2.3 Entretien et surveillance**

Les réseaux de collecte des effluents sont conçus et aménagés de manière à être curables, étanches et résister dans le temps aux actions physiques et chimiques des effluents ou produits susceptibles d'y transiter. L'exploitant s'assure par des contrôles appropriés et préventifs de leur bon état et de leur étanchéité.

Les différentes tuyauteries et canalisations accessibles sont repérées conformément aux règles en vigueur.

### **4.2.4 Protection des réseaux internes à l'établissement**

Un système permet l'isolement des réseaux d'assainissement de l'établissement par rapport à l'extérieur. Ces dispositifs sont maintenus en état de marche, signalés et actionnables en toute circonstance localement et/ou à partir d'un poste de commande. Leur entretien préventif et leur mise en fonctionnement sont définis par consigne.

## **4.3 TYPES D'EFFLUENTS, LEURS OUVRAGES D'ÉPURATION ET LEURS CARACTÉRISTIQUES DE REJET AU MILIEU**

### **4.3.1 Identification des effluents**

L'exploitant est en mesure de distinguer les différentes catégories d'effluents suivants :

- les eaux exclusivement pluviales et eaux non susceptibles d'être polluées
- les eaux pluviales susceptibles d'être polluées (notamment celles collectées en sortie de l'aire étanche),
- les eaux polluées lors d'un accident ou d'un incendie (y compris les eaux utilisées pour l'extinction),
- les eaux polluées : les eaux de procédés sont en circuit fermé sans rejet.
- les eaux domestiques : Il n'y a pas d'eau domestique sur le site de Vouvray.

### **4.3.2 Collecte des effluents**

Les effluents pollués ne contiennent pas de substances de nature à gêner le bon fonctionnement des ouvrages de traitement.

La dilution des effluents est interdite. En aucun cas elle ne doit constituer un moyen de respecter les valeurs seuils de rejets fixées par le présent arrêté. Il est interdit d'abaisser les concentrations en substances polluantes des rejets par simples dilutions autres que celles résultant du rassemblement des effluents normaux de l'établissement ou celles nécessaires à la bonne marche des installations de traitement.

Les rejets directs ou indirects d'effluents dans la nappe d'eaux souterraines ou vers les milieux de surface non visés par le présent arrêté sont interdits.

### **4.3.3 Gestion des ouvrages : conception, dysfonctionnement**

La conception et la performance des installations de traitement (ou de pré-traitement) des effluents aqueux permettent de respecter les valeurs limites imposées au rejet par le présent arrêté. Elles sont entretenues, exploitées et surveillées de manière à réduire au minimum les durées d'indisponibilité ou à faire face aux variations des caractéristiques des effluents bruts (débit, température, composition...) y compris à l'occasion du démarrage ou d'arrêt des installations.

Si une indisponibilité ou un dysfonctionnement des installations de traitement est susceptible de conduire à un dépassement des valeurs limites imposées par le présent arrêté, l'exploitant prend les dispositions nécessaires pour réduire la pollution émise en limitant ou en arrêtant si besoin les fabrications concernées.

### **4.3.4 Entretien et conduite des installations de traitement**

Les principaux paramètres permettant de s'assurer de la bonne marche des installations de traitement des eaux polluées sont mesurés périodiquement et portés sur un registre

La conduite des installations est confiée à un personnel compétent disposant d'une formation initiale et continue.

Un registre spécial est tenu sur lequel sont notés les incidents de fonctionnement des dispositifs de collecte, de traitement, de recyclage ou de rejet des eaux, les dispositions prises pour y remédier et les résultats des mesures et contrôles de la qualité des rejets auxquels il a été procédé.



### 4.3.5 Repères internes

<i>Point de rejet interne à l'établissement</i>	<i>N° : 1</i>
<i>Coordonnées ou autre repérage cartographique (Lambert II étendu)</i>	X=484922 ; Y=2227822 (lambert II étendu) Lat 47.402612 ; Long 0.820713 (WGS84)
<i>Nature des effluents</i>	<i>A détailler : Eau aire ravitaillement engins</i>
<i>Débit maximal journalier (m<sup>3</sup>/j)</i>	2.3
<i>Débit maximum horaire (m<sup>3</sup>/h)</i>	1.3
<i>Exutoire du rejet</i>	<i>Eau aire ravitaillement engins</i>
<i>Traitement avant rejet</i>	<i>décanteur-deshuileur *</i>

### 4.3.6 Conception, aménagement et équipement des ouvrages de rejet

#### 4.3.6.1 Conception

Les dispositifs de rejet des effluents liquides sont aménagés de manière à :

- réduire autant que possible la perturbation apportée au milieu récepteur, aux abords du point de rejet, en fonction de l'utilisation de l'eau à proximité immédiate et à l'aval de celui-ci,
- ne pas gêner la navigation (le cas échéant).

Ils doivent, en outre, permettre une bonne diffusion des effluents dans le milieu récepteur.

En cas d'occupation du domaine public, une convention sera passée avec le service de l'Etat compétent.

#### 4.3.6.2 Aménagement des points de prélèvements

Sur chaque ouvrage de rejet d'effluents liquides est prévu un point de prélèvement d'échantillons et des points de mesure (débit, température, concentration en polluant, ...).

Ces points sont aménagés de manière à être aisément accessibles et permettre des interventions en toute sécurité. Toutes les dispositions doivent également être prises pour faciliter les interventions d'organismes extérieurs à la demande de l'inspection des installations classées.

Les agents des services publics, notamment ceux chargés de la Police des eaux, doivent avoir libre accès aux dispositifs de prélèvement qui équipent les ouvrages de rejet vers le milieu récepteur.

Ces points sont implantés dans une section dont les caractéristiques (rectitude de la conduite à l'amont, qualité des parois, régime d'écoulement) permettent de réaliser des mesures représentatives de manière à ce que la vitesse n'y soit pas sensiblement ralentie par des seuils ou obstacles situés à l'aval et que l'effluent soit suffisamment homogène.

## 4.4 CARACTÉRISTIQUES GÉNÉRALES DE L'ENSEMBLE DES REJETS

Les effluents rejetés doivent être exempts :

- de matières flottantes,
- de produits susceptibles de dégager, en égout ou dans le milieu naturel, directement ou indirectement, des gaz ou vapeurs toxiques, inflammables ou odorantes,
- de tout produit susceptible de nuire à la conservation des ouvrages, ainsi que des matières déposables ou précipitables qui, directement ou indirectement, sont susceptibles d'entraver le bon fonctionnement des ouvrages.

Les effluents doivent également respecter les caractéristiques suivantes :

- Température : inférieur à 30°C
- pH : compris entre 5,5 et 8,5
- Couleur : modification de la coloration du milieu récepteur mesurée en un point représentatif de la zone de mélange inférieure à 100 mg Pt/l. Après établissement d'une corrélation avec la méthode utilisant des solutions témoins de platine-cobalt, la modification de couleur, peut en tant que de besoin, également être déterminée à partir des densités optiques mesurées à trois longueurs d'ondes au moins, réparties sur l'ensemble du spectre visible et correspondant à des zones d'absorption maximale.

#### 4.4.1 Dispositions générales

Pour les effluents aqueux et sauf dispositions contraires, les valeurs limites s'imposent à des prélèvements, mesures ou analyses moyens réalisés sur 24 heures.

Lorsque la valeur limite est exprimée en flux spécifique, ce flux est calculé, sauf dispositions contraires, à partir d'une production journalière

Dans le cas de prélèvements instantanés, aucun résultat de mesure ne dépasse le double de la valeur limite prescrite.

Les réseaux de collecte sont conçus pour évacuer séparément chacune des diverses catégories d'eaux polluées issues des activités ou sortant des ouvrages d'épuration interne vers les traitements appropriés avant d'être évacuées vers le milieu récepteur autorisé à les recevoir.

#### 4.4.2 Rejets dans le milieu naturel ou dans une station d'épuration collective

##### 4.4.2.1 VLE pour les rejets en milieu naturel

L'exploitant est tenu de respecter, avant rejet des eaux résiduaires dans le milieu récepteur considéré, les valeurs limites en concentration et flux ci-dessous définies.

Paramètres	Valeurs limites
pH	Entre 5,5 et 8,5
Température	30°C

Paramètres	Concentration maximale sur une période de 24 heures (mg/l)
MEST <sup>(1)</sup> (matières en suspension totale)	35
DCO (demande chimique en oxygène)	125
Hydrocarbures totaux	5

(1) Sur effluent non décanté

En ce qui concerne les matières en suspension, la demande chimique en oxygène et les hydrocarbures, aucun prélèvement instantané ne doit dépasser le double des valeurs limites admissibles sur 24 heures.

En ce qui concerne les matières en suspension, la demande chimique en oxygène et les hydrocarbures, aucun prélèvement instantané ne doit dépasser le double des valeurs limites admissibles sur 24 heures.

##### 4.4.2.2 Compatibilité avec les objectifs de qualité du milieu

Le fonctionnement de l'installation est compatible avec les objectifs de qualité et de quantité des eaux visés au IV de l'article L. 212-1 du code de l'environnement.

Les valeurs limites d'émissions prescrites permettent le respect, dans le milieu hors zone de mélange, des normes de qualité environnementales définies par l'arrêté du 20 avril 2005 susvisé complété par l'arrêté du 25 janvier 2010 susvisé.

L'exploitant est responsable du dimensionnement de la zone de mélange associée à son ou ses points de rejets.

#### 4.4.3 Valeurs limites d'émission des eaux exclusivement pluviales

Les eaux pluviales non polluées tombées sur des aires non imperméabilisées, telles que sur des stocks de matériaux ou de déchets non dangereux inertes, sont drainées par des fossés. La circulation des engins ne pollue pas les eaux de ces fossés.

Ces eaux pluviales non polluées peuvent être infiltrées dans le sol.

Les eaux pluviales entrant en contact avec les zones d'alimentation en carburant et d'entretien des véhicules sont considérées comme des eaux pluviales polluées.

Les eaux pluviales polluées suite à un ruissellement sur les voies de circulation, aires de stationnement, de chargement et déchargement, aires de stockages ou autres surfaces imperméables sont collectées spécifiquement et traitées par un ou plusieurs dispositifs adaptés aux polluants en présence.

En l'absence de pollution préalablement caractérisée, elles pourront être évacuées vers le milieu récepteur dans les limites autorisées par le présent arrêté.

#### 4.4.4 Eaux pluviales susceptibles d'être polluées

Les eaux pluviales polluées et collectées dans les installations sont éliminées vers les filières de traitement des déchets appropriées. En l'absence de pollution préalablement caractérisée, elles pourront être évacuées vers le milieu récepteur dans les limites autorisées par le présent arrêté.

#### 4.4.5 Implantation des ouvrages de contrôle des eaux souterraines

Lors de la réalisation d'un ouvrage de contrôle des eaux souterraines, toutes dispositions sont prises pour éviter de mettre en communication des nappes d'eau distinctes, et pour prévenir toute introduction de pollution de surface, notamment par un aménagement approprié vis-à-vis des installations de stockage ou d'utilisation de substances dangereuses. Pour cela, la réalisation, l'entretien et la cessation d'utilisation des forages se font conformément à la norme en vigueur (NF X 10-999 ou équivalente).

L'exploitant surveille et entretient par la suite les forages, de manière à garantir l'efficacité de l'ouvrage, ainsi que la protection de la ressource en eau vis-à-vis de tout risque d'introduction de pollution par l'intermédiaire des ouvrages. Tout déplacement de forage est porté à la connaissance de l'inspection des installations classées.

En cas de cessation d'utilisation d'un forage, l'exploitant informe le Préfet et prend les mesures appropriées pour l'obturation ou le comblement de cet ouvrage afin d'éviter la pollution des nappes d'eaux souterraines.

L'exploitant fait inscrire le (ou les) nouvel(eaux) ouvrage(s) de surveillance à la Banque du Sous-Sol, auprès du Service Géologique Régional du BRGM. Il recevra en retour les codes BSS des ouvrages, identifiants uniques de ceux-ci.

Les têtes de chaque ouvrage de surveillance sont nivelées en m NGF de manière à pouvoir tracer la carte piézométrique des eaux souterraines du site à chaque campagne. Les localisations de prise de mesures pour les nivellements sont clairement signalisées sur l'ouvrage. Les coupes techniques des ouvrages et le profil géologique associé sont conservés.

#### 4.4.6 Réseau et programme de surveillance

Le réseau de surveillance se compose des ouvrages suivants :

<i>Statut</i>	<i>N°BSS de l'ouvrage</i>	<i>Localisation par rapport au site (amont ou aval)</i>	<i>Aquifère capté (superficiel ou profond), masse d'eau</i>	<i>Profondeur de l'ouvrage</i>
<i>Ouvrages existants</i>	BSS003EUTY/X	amont	Nappe de la Craie	7 m
	BSS003EUVM/X	amont	Nappe de la Craie	7 m
	BSS003EUJW/X	amont	Nappe de la Craie	7 m
	BSS003EUJQ/X	aval	Nappe de la Craie	7 m

La localisation des ouvrages est précisée sur le plan joint en annexe. Le plan est actualisé à chaque création de nouveaux ouvrages de surveillance.

Les prélèvements, l'échantillonnage et le conditionnement des échantillons d'eau doivent être effectués conformément aux méthodes normalisées en vigueur. Les seuils de détection retenus pour les analyses doivent permettre de comparer les résultats aux valeurs de référence en vigueur (normes de potabilité, valeurs-seuil de qualité fixées par le SDAGE,...).

L'exploitant fait analyser les paramètres suivants, avec les fréquences associées :

<i>Paramètres</i>	<i>Fréquence des analyses</i>	<i>Méthodes de référence</i>
<b>Niveau piézométrique</b>	Trimestrielle	
<b>Température</b>	Semestrielle	
<b>pH</b>	Semestrielle	NF T 90008

<b>Conductivité</b>	Semestrielle	
<b>Matières en suspension totales (MEST)</b>	Semestrielle	NF EN 872
<b>Demande chimique en oxygène (DCO)</b>	Semestrielle	NF T 90101 ou ISO 15705 (utilisable si la concentration est inférieure à 30 mg/l)
<b>Hydrocarbures (HCT)</b>	Semestrielle	NF EN ISO 9377-2 + XP T 90124 ou NF M 07-203
Oxydabilité au KMNO <sub>4</sub>	Semestrielle	
Nitrite (NO <sub>2</sub> <sup>-</sup> )	Semestrielle	NF EN ISO 10 304-1, 10 304-2, 13 395 et 26 777
Nitrate (NO <sub>3</sub> <sup>-</sup> )	Semestrielle	NF EN ISO 10 304-1, 10 304-2, 13 395 et FD T 90 045
Phosphate (PO <sub>4</sub> <sup>3-</sup> )	Semestrielle	
Sulfate (SO <sub>4</sub> <sup>2-</sup> )	Semestrielle	
Chlorure (Cl <sup>-</sup> )	Semestrielle	
Azote ammoniacal (NH <sub>4</sub> <sup>+</sup> )	Semestrielle	NF T 90 015
Calcium (Ca <sup>2+</sup> )	Semestrielle	
Magnésium (Mg <sup>2+</sup> )	Semestrielle	
Sodium (Na <sup>+</sup> )	Semestrielle	
Potassium (K <sup>+</sup> )	Semestrielle	NF EN ISO 11 885, NF T 90 019 et 020
Fer (Fe / Fe <sup>2+</sup> )	Semestrielle	NF T 90 017 et NF T 90 112, ISO 11 885
Manganèse (Mn / Mn <sup>2+</sup> )	Semestrielle	NF EN ISO 11969, FD T 90119, NF EN 26595, ISO 11885
Aluminium (Al)	Semestrielle	FD T 90 119, ISO 11885, ASTM 8.57.79
Acrylamide monomère et ses dérivés	Semestrielle	

*En chaque point du réseau de surveillance, des échantillons sont prélevés tous les semestres (un prélèvement en période de hautes eaux et un en période de basses eaux).*

*Un premier prélèvement est réalisé avant le début de l'exploitation de la carrière.*

*Les mesures sont réalisées par un organisme extérieur accrédité ou agréé par le ministère en charge de l'inspection des installations classées pour les paramètres considérés.*

*Le niveau piézométrique de chaque ouvrage de surveillance est relevé à chaque campagne de prélèvement.*

*L'exploitant joint alors aux résultats d'analyse un tableau des niveaux relevés (exprimés en mètres NGF), ainsi qu'une carte des courbes isopièzes à la date des prélèvements et l(s) sens d'écoulement de la nappe, avec une localisation des piézomètres.*

## 5 - DÉCHETS

### 5.1 PRINCIPES DE GESTION DES DÉCHETS AUTRES QUE LES DÉCHETS D'EXTRACTION RÉSULTANT DU FONCTIONNEMENT DE LA CARRIÈRE

#### 5.1.1 Limitation de la production de déchets

L'exploitant prend toutes les dispositions nécessaires dans la conception, l'aménagement, et l'exploitation de ses installations pour respecter les principes définis par l'article L. 541-1 du code de l'environnement :

1° En priorité, de prévenir et de réduire la production et la nocivité des déchets, notamment en agissant sur la conception, la fabrication et la distribution des substances et produits et en favorisant le réemploi, ainsi que de diminuer les incidences globales de l'utilisation des ressources et d'améliorer l'efficacité de leur utilisation

2° De mettre en œuvre une hiérarchie des modes de traitement des déchets consistant à privilégier, dans l'ordre :

- a) La préparation en vue de la réutilisation ;
- b) Le recyclage ;
- c) Toute autre valorisation, notamment la valorisation énergétique ;
- d) L'élimination.

3° D'assurer que la gestion des déchets se fait sans mettre en danger la santé humaine et sans nuire à l'environnement, notamment sans créer de risque pour l'eau, l'air, le sol, la faune ou la flore, sans provoquer de nuisances sonores ou olfactives et sans porter atteinte aux paysages et aux sites présentant un intérêt particulier ;

4° D'organiser le transport des déchets et de le limiter en distance et en volume selon un principe de proximité ;

5° De contribuer à la transition vers une économie circulaire ;

6° D'économiser les ressources épuisables et d'améliorer l'efficacité de l'utilisation des ressources.

### **5.1.2 Séparation des déchets**

L'exploitant effectue à l'intérieur de son établissement la séparation des déchets (dangereux ou non) de façon à assurer leur orientation dans les filières autorisées adaptées à leur nature et à leur dangerosité.

Les déchets doivent être classés selon la liste unique de déchets prévue à l'article R. 541-7 du code de l'environnement. Les déchets dangereux sont définis par l'article R. 541-8 du code de l'environnement

Les huiles usagées sont gérées conformément aux articles R. 543-3 à R. 543-15 du code de l'environnement. Elles doivent être remises à des opérateurs agréés (ramasseurs ou exploitants d'installations de traitement). Dans l'attente de leur ramassage, elles sont stockées dans des réservoirs étanches et dans des conditions de séparation satisfaisantes, évitant notamment les mélanges avec de l'eau ou tout autre déchet non huileux ou contaminé par des PCB.

Les déchets d'emballage visés par les articles R. 543-66 à R. 543-72 du code de l'environnement sont valorisés par réemploi, recyclage ou toute autre action visant à obtenir des déchets valorisables ou de l'énergie.

Les piles et accumulateurs usagés doivent être éliminés conformément aux dispositions des articles R. 543-128-1 à R. 543-131 du code de l'environnement relatives à l'élimination des piles et accumulateurs usagés.

Les pneumatiques usagés sont gérés conformément aux dispositions des articles R. 543-137 à R. 543-151 du code de l'environnement ; ils sont remis à des opérateurs agréés (collecteurs ou exploitants d'installations de traitement).

Les déchets d'équipements électriques et électroniques mentionnés et définis aux articles R. 543-171-1 et R. 543-171-2 sont enlevés et traités selon les dispositions prévues par les articles R. 543-195 à R. 543-200 du code de l'environnement.

Les transformateurs contenant des PCB sont éliminés, ou décontaminés, par des entreprises agréées, conformément aux articles R. 543-17 à R. 543-41 du code de l'environnement.

Les biodéchets produits font l'objet d'un tri à la source en vue de leur valorisation organique, conformément aux articles R. 543-225 à R. 543-227 du code de l'environnement.

### **5.1.3 Conception et exploitation des installations d'entreposage internes des déchets**

Les déchets produits, entreposés dans l'établissement, avant leur orientation dans une filière adaptée, le sont dans des conditions ne présentant pas de risques de pollution (prévention d'un lessivage par des eaux météoriques, d'une pollution des eaux superficielles et souterraines, des envols et des odeurs) pour les populations avoisinantes et l'environnement.

En particulier, les aires d'entreposage de déchets susceptibles de contenir des produits polluants sont réalisées sur des aires étanches et aménagées pour la récupération des éventuels liquides épandus et des eaux météoriques souillées.

En tout état de cause, la durée du stockage temporaire des déchets destinés à être éliminés ne dépasse pas un an, et celle des déchets destinés à être valorisés ne dépasse pas trois ans.

### **5.1.4 Déchets gérés à l'extérieur de l'établissement**

L'exploitant oriente les déchets produits dans des filières propres à garantir les intérêts visés à l'article L. 511-1 et L. 541-1 du code de l'environnement.

Il s'assure que la personne à qui il remet les déchets est autorisée à les prendre en charge et que les installations destinataires (installations de traitement ou intermédiaires) des déchets sont régulièrement autorisées ou déclarées à cet effet.

Il fait en sorte de limiter le transport des déchets en distance et en volume.

### **5.1.5 Déchets traités à l'intérieur de l'établissement**

A l'exception des installations spécifiquement autorisées, tout traitement de déchets dans l'enceinte de l'établissement est interdit.

### 5.1.6 Transport

L'exploitant tient un registre chronologique où sont consignés tous les déchets sortants. Le contenu minimal des informations du registre est fixé en référence à l'arrêté du 29 février 2012 fixant le contenu des registres mentionnés aux articles R. 541-43 et R. 541-46 du code de l'environnement.

Chaque lot de déchets dangereux expédié vers l'extérieur est accompagné du bordereau de suivi défini à l'article R. 541-45 du code de l'environnement. Les bordereaux et justificatifs correspondants sont tenus à la disposition de l'inspection des installations classées sur le site durant 5 années au minimum.

Les opérations de transport de déchets (dangereux ou non) respectent les dispositions des articles R. 541-49 à R. 541-63 et R. 541-79 du code de l'environnement relatives à la collecte, au transport, au négoce et au courtage de déchets. La liste mise à jour des transporteurs utilisés par l'exploitant, est tenue à la disposition de l'inspection des installations classées.

L'importation ou l'exportation de déchets (dangereux ou non) est réalisée en conformité avec le règlement (CE) n° 1013/2006 du Parlement européen et du Conseil du 14 juin 2006 concernant les transferts de déchets.

L'ensemble des documents démontrant l'accomplissement des formalités du présent article est tenu à la disposition de l'inspection des installations classées.

### 5.1.7 Déchets produits par l'établissement

Les principaux déchets générés par le fonctionnement normal des installations sont les suivantes :

Type de déchets	Code des déchets	Nature des déchets
Déchets non dangereux	20.01.XX – 17.02.XX	Déchets ménagers Bois, matières plastiques, métaux, caoutchouc, etc
Déchets dangereux	13.05.02* 16.01.07 15.02.03 15.02.03	Boues souillées Filtres à huile Huiles usagées Chiffons souillés

### 5.1.8 Autosurveillance des déchets

#### 5.1.8.1 Autosurveillance des déchets

Conformément aux dispositions des articles R. 541-42 à R. 541-48 du code de l'environnement relatifs au contrôle des circuits de traitement des déchets, l'exploitant tient à jour un registre chronologique de la production et de l'expédition des déchets dangereux établi conformément aux dispositions nationales et contenant au moins, pour chaque flux de déchets sortants, les informations suivantes :

- la date de l'expédition du déchet ;
- la nature du déchet sortant (code du déchet au regard de la nomenclature définie à l'article R. 541-8 du code de l'environnement) ;
- la quantité du déchet sortant ;
- le nom et l'adresse de l'installation vers laquelle le déchet est expédié ;
- le nom et l'adresse du ou des transporteurs qui prennent en charge le déchet, ainsi que leur numéro de récépissé mentionné à l'article R. 541-53 du code de l'environnement ;
- le cas échéant, le numéro du ou des bordereaux de suivi de déchets ;
- le cas échéant, le numéro de notification prévu par le règlement (CE) n° 1013/2006 du Parlement européen et du Conseil du 14 juin 2006 concernant les transferts transfrontaliers de déchets ;
- le code du traitement qui va être opéré dans l'installation vers laquelle le déchet est expédié, selon les annexes I et II de la directive n° 2008/98/CE du Parlement européen et du Conseil du 19 novembre 2008 relative aux déchets et abrogeant certaines directives ;
- la qualification du traitement final vis-à-vis de la hiérarchie des modes de traitement définie à l'article L. 541-1 du code de l'environnement.

Le registre peut être contenu dans un document papier ou informatique. Il est conservé pendant au moins trois ans et tenu à la disposition des autorités compétentes.

### 5.1.8.2 Déclaration

Dans le cas où l'installation produit ou expédie des déchets dangereux en quantité supérieure à 2 t/an, l'exploitant déclare chaque année au ministre en charge des installations classées les déchets dangereux et non dangereux conformément à l'arrêté du 31 janvier 2008 modifié relatif au registre et à la déclaration annuelle des émissions polluantes et des déchets, dans sa déclaration annuelle prévue à l'article 2.9.2.

## 5.2 PRINCIPES DE GESTION DES DÉCHETS D'EXTRACTION RÉSULTANT DU FONCTIONNEMENT DE LA CARRIÈRE

### 5.2.1 Généralités

Les principaux déchets d'extraction issus de l'exploitation de la carrière proviennent :

- du décapage des terrains ;
- des stériles d'exploitation.

La quantité de stockage maximale de déchets d'extraction issus de l'exploitation de la carrière est limitée à 160 000 tonnes conformément au règlement PPRI du Val de Cisse.

Les zones prévues pour le stockage des déchets d'extraction résultant du fonctionnement de la carrière sont les suivantes :

- terre végétale sous forme de merlons périphériques ;
- terre végétale remplacée en sur-couche sur les parcelles en réaménagement de façon coordonnée à l'extraction ;

Le plan de phasage de réaménagement coordonné seront respectés afin de limiter au maximum les stocks temporaires de matériaux extraits, matériaux inertes extérieurs et matériaux de découverte (terres végétales et stériles de découverte) et ainsi éviter tout risque ou d'entrave à l'écoulement.

L'exploitant s'assure, au cours de l'exploitation de la carrière, que les déchets d'extraction résultant de l'activité de la carrière, utilisés pour le remblayage et la remise en état de la carrière, ou pour la réalisation et l'entretien des pistes de circulation, ne sont pas en mesure de dégrader les eaux superficielles et les eaux souterraines. L'exploitant étudie et veille au maintien de la stabilité de ces dépôts.

Les installations de stockage de déchets d'extraction sont construites, gérées et entretenues de manière à assurer leur stabilité physique et à prévenir toute pollution. L'exploitant assure un suivi des quantités et des caractéristiques des matériaux stockés, et établit un plan topographique permettant de localiser les zones de stockage temporaire correspondantes.

### 5.2.2 Plan de gestion des déchets d'extraction

L'exploitant doit établir un plan de gestion des déchets d'extraction résultant du fonctionnement de la carrière. Ce plan est établi avant le début de l'exploitation.

Le plan de gestion contient au moins les éléments suivants :

- la caractérisation des déchets et une estimation des quantités totales de déchets d'extraction qui seront stockés durant la période d'exploitation ;
- la description de l'exploitation générant ces déchets et des traitements ultérieurs auxquels ils sont soumis ;
- en tant que de besoin, la description de la manière dont le dépôt des déchets peut affecter l'environnement et la santé humaine, ainsi que les mesures préventives qu'il convient de prendre pour réduire au minimum les incidences sur l'environnement ;
- la description des modalités d'élimination ou de valorisation de ces déchets ;
- le plan proposé en ce qui concerne la remise en état de la zone de stockage de déchets ;
- les procédures de contrôle et de surveillance proposées ;
- en tant que de besoin, les mesures de prévention de la détérioration de la qualité de l'eau et en vue de prévenir ou de réduire au minimum la pollution de l'air et du sol ;

- une étude de l'état du terrain de la zone de stockage susceptible de subir des dommages dus au stockage des déchets d'extraction ;
- le cas échéant, les éléments issus de l'étude de danger propres à prévenir les risques d'accident majeur en conformité avec les dispositions prévues par l'arrêté du 19 avril 2010 relatif à la gestion des déchets des industries extractives et applicable aux installations classées pour la protection de l'environnement soumises à autorisation et aux installations de gestion de déchets provenant des mines ou carrières.

Le plan de gestion est révisé par l'exploitant tous les cinq ans et dans le cas d'une modification apportée aux installations, à leur mode d'utilisation ou d'exploitation et de nature à entraîner une modification substantielle des éléments du plan. Il est transmis au préfet.

---

## 6 - PRÉVENTION DES NUISANCES SONORES, DES VIBRATIONS ET DES ÉMISSIONS LUMINEUSES

---

### 6.1 DISPOSITIONS GÉNÉRALES

#### 6.1.1 Aménagements

L'installation fonctionne de 7 heures à 20 heures 5 jours par semaine.

L'installation est construite, équipée et exploitée de façon que son fonctionnement ne puisse être à l'origine de bruits transmis par voie aérienne ou solidienne, de vibrations mécaniques susceptibles de compromettre la santé ou la sécurité du voisinage ou de constituer une nuisance pour celle-ci.

Les prescriptions de l'arrêté ministériel du 23 janvier 1997 modifié relatif à la limitation des bruits émis dans l'environnement par les installations relevant du livre V titre I du Code de l'Environnement, ainsi que les règles techniques annexées à la circulaire du 23 juillet 1986 relative aux vibrations mécaniques émises dans l'environnement par les installations classées sont applicables.

#### 6.1.2 Véhicules et engins

Les véhicules de transport, les matériels de manutention et les engins de chantier utilisés à l'intérieur de l'établissement, et susceptibles de constituer une gêne pour le voisinage, sont conformes aux dispositions des articles R. 571-1 à R. 571-24 du code de l'environnement, à l'exception des matériels destinés à être utilisés à l'extérieur des bâtiments visés par l'arrêté du 18 mars 2002 modifié, mis sur le marché après le 4 mai 2002, soumis aux dispositions dudit arrêté.

#### 6.1.3 Appareils de communication

L'usage de tout appareil de communication par voie acoustique (sirènes, avertisseurs, haut-parleurs ...) gênant pour le voisinage est interdit sauf si leur emploi est exceptionnel et réservé à la prévention ou au signalement d'incidents graves ou d'accidents.

### 6.2 NIVEAUX ACOUSTIQUES

#### 6.2.1 Valeurs Limites d'émergence

Les émissions sonores dues aux activités des installations ne doivent pas engendrer une émergence supérieure aux valeurs admissibles fixées dans le tableau ci-après, dans les zones à émergence réglementée(\*).

Niveau de bruit ambiant existant dans les zones à émergence réglementée (incluant le bruit de l'établissement)	Émergence admissible pour la période allant de 7h à 22h, sauf dimanches et jours fériés	Émergence admissible pour la période allant de 22h à 7h, ainsi que les dimanches et jours fériés
Supérieur à 35 dB(A) et inférieur ou égal à 45 dB(A)	6 dB(A)	4 dB(A)
Supérieur à 45 dB(A)	5 dB(A)	3 dB(A)



Les zones à émergence réglementée sont définies sur le plan annexé au présent arrêté.

### 6.2.2 Niveaux limites de bruit en limites d'exploitation

Les niveaux limites de bruit ne doivent pas dépasser en limite de propriété de l'établissement les valeurs suivantes pour les différentes périodes de la journée :

PERIODES	PERIODE DE JOUR Allant de 7h à 22h, (sauf dimanches et jours fériés)	PERIODE DE NUIT Allant de 22h à 7h, (ainsi que dimanches et jours fériés)
Niveau sonore limite admissible	70 dB(A)	60 dB(A)

### 6.2.3 Mesures périodiques des niveaux sonores

Une mesure du niveau de bruit et de l'émergence est effectuée un an au maximum après la mise en service de l'installation puis tous les 3 ans. Les mesures sont effectuées selon la méthode définie en annexe de l'arrêté du 23 janvier 1997. Ces mesures sont effectuées par un organisme qualifié dans des conditions représentatives du fonctionnement de l'installation sur une durée d'une demi-heure au moins.

Une mesure des émissions sonores est effectuée aux frais de l'exploitant par un organisme qualifié, notamment à la demande du préfet, si l'installation fait l'objet de plaintes ou en cas de modification de l'installation susceptible d'impacter le niveau de bruit généré dans les zones à émergence réglementée.

Les résultats des mesures réalisées sont transmis au préfet dans le mois qui suit leur réception avec les commentaires et propositions éventuelles d'amélioration.

## 6.3 VIBRATIONS

En cas d'émissions de vibrations mécaniques gênantes pour le voisinage ainsi que pour la sécurité des biens ou des personnes, les points de contrôle, les valeurs des niveaux limites admissibles ainsi que la mesure des niveaux vibratoires émis seront déterminés suivant les spécifications des règles techniques annexées à la circulaire ministérielle n° 23 du 23 juillet 1986 relative aux vibrations mécaniques émises dans l'environnement par les installations classées.

---

## 7 - PRÉVENTION DES RISQUES TECHNOLOGIQUES

---

### 7.1 PRINCIPES DIRECTEURS

L'exploitant prend toutes les dispositions nécessaires pour prévenir les incidents et accidents susceptibles de concerner les installations et pour en limiter les conséquences. Il organise sous sa responsabilité les mesures appropriées, pour obtenir et maintenir cette prévention des risques, dans les conditions normales d'exploitation, les situations transitoires et dégradées, depuis la construction jusqu'à la remise en état du site après l'exploitation. Il met en place le dispositif nécessaire pour en obtenir l'application et le maintien ainsi que pour détecter et corriger les écarts éventuels.

### 7.2 GÉNÉRALITÉS

#### 7.2.1 Localisation des risques

L'exploitant identifie les zones de l'établissement susceptibles d'être à l'origine d'incendie, d'émanations toxiques ou d'explosion de par la présence de substances ou mélanges dangereux stockés ou utilisés ou d'atmosphères nocives ou explosibles pouvant survenir soit de façon permanente ou semi-permanente dans le cadre du fonctionnement normal des installations, soit de manière épisodique avec une faible fréquence et de courte durée.

Ces zones sont matérialisées par des moyens appropriés et reportées sur un plan systématiquement tenu à jour.

La nature exacte du risque (atmosphère potentiellement explosible, etc.) et les consignes à observer sont indiquées à l'entrée de ces zones et en tant que de besoins rappelés à l'intérieur de celles-ci. Ces consignes doivent être incluses dans les plans de secours s'ils existent.

## **7.2.2 Contrôle des accès**

L'exploitant prend les dispositions nécessaires au contrôle des accès, ainsi qu'à la connaissance permanente des personnes présentes dans l'établissement. En dehors des heures ouvrées, cet accès est interdit.

L'ensemble des installations est efficacement clôturé sur la totalité de sa périphérie.

Dans le cas de l'accès aux zones dangereuses de la carrière (accès aux fronts) la mise en place d'un merlon de 2 mètres de hauteur minimum ne débouchant pas sur le front est toléré.

## **7.2.3 Circulation dans l'établissement et voie d'accès**

L'exploitant fixe les règles de circulation applicables à l'intérieur de l'établissement. Elles sont portées à la connaissance des intéressés par une signalisation adaptée et une information appropriée.

Les voies de circulation et d'accès sont notamment délimitées, maintenues en constant état de propreté et dégagées de tout objet susceptible de gêner le passage. Ces voies sont aménagées pour que les engins des services d'incendie puissent évoluer sans difficulté.

L'accès à la voirie publique doit être aménagé de telle sorte qu'il ne crée pas de risque pour la sécurité publique.

## **7.2.4 Étude de dangers**

L'exploitant met en place et entretient l'ensemble des équipements mentionnés dans l'étude de dangers.

L'exploitant met en œuvre l'ensemble des mesures d'organisation et de formation ainsi que les procédures mentionnées dans l'étude de dangers.

## **7.2.5 Zones dangereuses**

L'accès de toute zone dangereuse des travaux d'exploitation à ciel ouvert est interdit par une clôture efficace implantée au minimum à 10 m des bords de l'excavation, ou tout autre dispositif équivalent (ex : merlon de deux mètres ne débouchant pas directement sur les bords de l'excavation).

Le danger est signalé par des pancartes placées, d'une part, sur le ou les chemins d'accès aux abords des travaux et des installations de stockages des déchets d'extraction résultant du fonctionnement de la carrière, d'autre part, à proximité des zones clôturées.

# **7.3 DISPOSITIONS CONSTRUCTIVES**

## **7.3.1 Intervention des services de secours**

### **7.3.1.1 Accessibilité**

L'installation dispose en permanence d'un accès au moins pour permettre à tout moment l'intervention des services d'incendie et de secours.

Au sens du présent arrêté, on entend par « accès à l'installation » une ouverture reliant la voie de desserte ou publique et l'intérieur du site suffisamment dimensionnée pour permettre l'entrée des engins de secours et leur mise en œuvre.

Les véhicules dont la présence est liée à l'exploitation de l'installation stationnent sans occasionner de gêne pour l'accessibilité des engins des services de secours depuis les voies de circulation externes à l'installation, même en dehors des heures d'exploitation et d'ouverture de l'installation.

# **7.4 DISPOSITIF DE PRÉVENTION DES ACCIDENTS**

## **7.4.1 Installations électriques**

Les installations électriques doivent être conçues, réalisées et entretenues conformément aux normes en vigueur. La mise à la terre est effectuée suivant les règles de l'art.

Le matériel électrique est entretenu en bon état et reste en permanence conforme en tout point à ses spécifications techniques d'origine.

Les conducteurs sont mis en place de manière à éviter tout court-circuit.

Une vérification de l'ensemble de l'installation électrique est effectuée au minimum une fois par an par un organisme compétent qui mentionnera très explicitement les déficiences relevées dans son rapport. L'exploitant conservera une trace écrite des éventuelles mesures correctives prises.

Les appareils d'éclairage électrique ne sont pas situés en des points susceptibles d'être heurtés en cours d'exploitation ou sont protégés contre les chocs.

#### **7.4.2 Autres risques naturels**

Les installations sont protégées contre les conséquences du risque d'inondation identifié sur le périmètre du site.

### **7.5 DISPOSITIF DE RÉTENTION DES POLLUTIONS ACCIDENTELLES**

#### **7.5.1 Organisation de l'établissement**

Une consigne écrite doit préciser les vérifications à effectuer, en particulier pour s'assurer périodiquement de l'étanchéité des dispositifs de rétention, préalablement à toute remise en service après arrêt d'exploitation, et plus généralement aussi souvent que le justifieront les conditions d'exploitation.

Les vérifications, les opérations d'entretien et de vidange des rétentions doivent être notées sur un registre spécial tenu à la disposition de l'inspection des installations classées.

#### **7.5.2 Rétentions et confinement**

I. Tout stockage d'un liquide susceptible de créer une pollution des eaux ou des sols est associé à une capacité de rétention dont le volume est au moins égal à la plus grande des deux valeurs suivantes:

- 100 % de la capacité du plus grand réservoir,
- 50 % de la capacité totale des réservoirs associés.

Cette disposition n'est pas applicable aux bassins de traitement des eaux résiduaires.

Pour les stockages de récipients de capacité unitaire inférieure ou égale à 250 litres, la capacité de rétention est au moins égale à :

- dans le cas de liquides inflammables, 50 % de la capacité totale des fûts,- dans les autres cas, 20 % de la capacité totale des fûts,
- dans tous les cas 800 litres minimum ou égale à la capacité totale lorsque celle-là est inférieure à 800 l.

II. La capacité de rétention est étanche aux produits qu'elle pourrait contenir et résiste à l'action physique et chimique des fluides. Il en est de même pour son dispositif d'obturation qui est maintenu fermé.

L'étanchéité du (ou des) réservoir(s) associé(s) est conçue pour pouvoir être contrôlée à tout moment, sauf impossibilité technique justifiée par l'exploitant.

Le stockage des liquides inflammables, toxiques, corrosifs ou dangereux pour l'environnement, n'est autorisé sous le niveau du sol environnant que dans des réservoirs en fosse maçonnée ou assimilés.

Les produits récupérés en cas d'accident ne peuvent être rejetés que dans des conditions conformes au présent arrêté ou sont éliminés comme les déchets.

III. Les rétentions des stockages à l'air libre sont vidées dès que possible des eaux pluviales s'y versant.

IV. Le sol des aires et des locaux de stockage ou de manipulation des matières dangereuses pour l'homme ou susceptibles de créer une pollution de l'eau ou du sol est étanche et équipé de façon à pouvoir recueillir les eaux de lavage et les matières répandues accidentellement.

Les aires de chargement et de déchargement routier *et ferroviaire* sont étanches et reliées à des rétentions dimensionnées selon les mêmes règles.

#### **7.5.3 Réservoirs**

L'étanchéité du (ou des) réservoir(s) associé(s) à la rétention doit pouvoir être contrôlée à tout moment.

Les matériaux utilisés doivent être adaptés aux produits utilisés de manière, en particulier, à éviter toute réaction parasite dangereuse. Les réservoirs non mobiles sont, de manière directe ou indirecte, ancrés au sol de façon à résister au moins à la poussée d'Archimède.

#### **7.5.4 Règles de gestion des stockages en rétention**

Les réservoirs ou récipients contenant des produits incompatibles ne sont pas associés à une même rétention.

Le stockage des liquides inflammables, ainsi que des autres produits, toxiques, corrosifs ou dangereux pour l'environnement, n'est autorisé sous le niveau du sol que dans des réservoirs installés en fosse maçonnée ou assimilés, et pour les liquides inflammables dans le respect des dispositions du présent arrêté.

L'exploitant veille à ce que les volumes potentiels de rétention restent disponibles en permanence. A cet effet, l'évacuation des eaux pluviales respecte les dispositions du présent arrêté.

### **7.5.5 Stockage sur les lieux d'emploi**

Les matières premières, produits intermédiaires et produits finis considérés comme des substances ou des mélanges dangereux sont limités en quantité stockée et utilisée dans les ateliers au minimum technique permettant leur fonctionnement normal.

### **7.5.6 Élimination des substances ou mélanges dangereux**

L'élimination des substances ou mélanges dangereux récupérées en cas d'accident suit prioritairement la filière déchets la plus appropriée. En tout état de cause, leur éventuelle évacuation vers le milieu naturel s'exécute dans des conditions conformes au présent arrêté.

### **7.5.7 Ravitaillement, stationnement et entretien des engins de chantier**

#### **7.5.7.1 Ravitaillement extérieur**

Le camion citerne ravitailleur, ou équivalent, est équipé d'un pistolet anti-débordement et l'opérateur en charge de cette opération contrôle son bon déroulement. L'opérateur est tenu d'être formé à la mise en œuvre des kits anti-pollution et à la conduite à tenir pour limiter la propagation d'une pollution.

Les produits récupérés en cas d'incident ne peuvent être rejetés et doivent être réutilisés ou éliminés comme des déchets.

#### **7.5.7.2 Aire fixe**

Le ravitaillement, le stationnement des engins de chantier sur pneus (en heure non ouvrable), et l'entretien courant des engins de chantier sur pneus, sont réalisés sur une aire étanche entourée par un caniveau et reliée à un point bas étanche permettant la récupération totale des eaux ou des liquides résiduels. Ces eaux sont acheminées vers un deshuileur, dont le dimensionnement est adapté à la surface de l'aire de stationnement, au nombre d'engins stationnés (capacité des réservoirs) et à la météorologie locale. Les eaux en sortie sont dirigées vers un regard réservé aux analyses, avant rejet au milieu naturel.

Ce dimensionnement fait l'objet d'un dossier technique récapitulant les éléments sus-mentionnés, la maintenance adaptée et les données constructeurs relatives à l'efficacité du procédé retenu.

L'exploitant est tenu de conserver ce dossier à la disposition de l'inspection des installations classées.

#### **7.5.7.3 Aire provisoire**

Le stationnement des engins à chenilles, en heure non ouvrable, est réalisé sur une aire provisoire dédiée.

Le dimensionnement doit être justifié dans le dossier technique prévu pour l'aire fixe, complété par le positionnement actualisé de l'aire provisoire en service.

Cette aire a pour objet de limiter les déplacements des engins à chenilles en suivant l'avancée de l'exploitation, sans jamais être située à moins de 20 m de l'exploitation en eau.

L'exploitant est tenu d'effectuer l'entretien courant (vidange) et le ravitaillement en carburant des engins à chenilles uniquement sur cette aire provisoire.

## **7.6 DISPOSITIONS D'EXPLOITATION**

### **7.6.1 Surveillance de l'installation**

L'exploitant désigne une ou plusieurs personnes référentes ayant une connaissance de la conduite de l'installation, des dangers et inconvénients que son exploitation induit, des produits utilisés ou stockés dans l'installation et des dispositions à mettre en œuvre en cas d'incident.

Les personnes étrangères à l'établissement n'ont pas l'accès libre aux installations.

### **7.6.2 Travaux**

Tous les travaux d'extension, modification ou maintenance dans les installations ou à proximité des zones à risque inflammable, explosible et toxique sont réalisés sur la base d'un dossier préétabli définissant notamment leur

nature, les risques présentés, les conditions de leur intégration au sein des installations ou unités en exploitation et les dispositions de conduite et de surveillance à adopter.

Les travaux conduisant à une augmentation des risques (emploi d'une flamme ou d'une source chaude par exemple) ne peuvent être effectués qu'après délivrance d'un « permis d'intervention » et éventuellement d'un « permis de feu » et en respectant une consigne particulière.

Le « permis d'intervention » et éventuellement le « permis de feu » et la consigne particulière doivent être établis et visés par l'exploitant ou une personne qu'il aura nommément désignée. Lorsque les travaux sont effectués par une entreprise extérieure, le « permis d'intervention » et éventuellement le « permis de feu » et la consigne particulière doivent être signés par l'exploitant et l'entreprise extérieure ou les personnes qu'ils auront nommément désignées.

#### **7.6.2.1 Contenu du permis d'intervention, permis de feu**

Le permis rappelle notamment :

- les motivations ayant conduit à sa délivrance,
- la durée de validité,
- la nature des dangers,
- le type de matériel pouvant être utilisé,
- les mesures de prévention à prendre, notamment les vérifications d'atmosphère, les risques d'incendie et d'explosion, la mise en sécurité des installations,
- les moyens de protection à mettre en œuvre notamment les protections individuelles, les moyens de lutte (incendie, etc.) mis à la disposition du personnel effectuant les travaux.

Tous les travaux ou interventions sont précédés, immédiatement avant leur commencement, d'une visite sur les lieux destinée à vérifier le respect des conditions prédéfinies.

A l'issue des travaux et avant la reprise de l'activité, une réception est réalisée par l'exploitant ou son représentant et le représentant de l'éventuelle entreprise extérieure pour vérifier leur bonne exécution, et l'évacuation du matériel de chantier : la disposition des installations en configuration normale est vérifiée et attestée.

Certaines interventions prédéfinies, relevant de la maintenance simple et réalisée par le personnel de l'établissement peuvent faire l'objet d'une procédure simplifiée.

Les entreprises de sous-traitance ou de services extérieures à l'établissement n'interviennent pour tout travaux ou intervention qu'après avoir obtenu une habilitation de l'établissement.

L'habilitation d'une entreprise comprend des critères d'acceptation, des critères de révocation, et des contrôles réalisés par l'établissement.

En outre, dans le cas d'intervention sur des équipements importants pour la sécurité, l'exploitant s'assure :

- en préalable aux travaux, que ceux-ci, combinés aux mesures palliatives prévues, n'affectent pas la sécurité des installations,
- à l'issue des travaux, que la fonction de sécurité assurée par lesdits éléments est intégralement restaurée.

#### **7.6.3 Vérification périodique et maintenance des équipements**

L'exploitant assure ou fait effectuer la vérification périodique et la maintenance des matériels de sécurité et de lutte contre l'incendie mis en place (exutoires, systèmes de détection et d'extinction, portes coupe-feu, colonne sèche par exemple) ainsi que des éventuelles installations électriques et de chauffage, conformément aux référentiels en vigueur.

Les vérifications périodiques de ces matériels sont enregistrées sur un registre sur lequel sont également mentionnées les suites données à ces vérifications.

#### **7.6.4 Consignes d'exploitation**

Sans préjudice des dispositions du code du travail, des consignes sont établies, tenues à jour et affichées dans les lieux fréquentés par le personnel.

Ces consignes indiquent notamment :

- les contrôles à effectuer, en marche normale et à la suite d'un arrêt pour travaux de modification ou d'entretien de façon à permettre en toutes circonstances le respect des dispositions du présent arrêté.
- l'interdiction d'apporter du feu sous une forme quelconque, notamment l'interdiction de fumer dans les zones présentant des risques d'incendie ou d'explosion ;
- l'interdiction de tout brûlage à l'air libre ;
- l'obligation du "permis d'intervention" pour les parties concernées de l'installation ;
- les conditions de conservation et de stockage des produits, notamment les précautions à prendre pour l'emploi et le stockage de produits incompatibles ;
- les procédures d'arrêt d'urgence et de mise en sécurité de l'installation (électricité, réseaux de fluides),

- les mesures à prendre en cas de fuite sur un récipient ou une tuyauterie contenant des substances dangereuses,
- les modalités de mise en œuvre des dispositifs d'isolement du réseau de collecte, prévues à l'article 7.5.2,
- les moyens d'extinction à utiliser en cas d'incendie,
- la procédure d'alerte avec les numéros de téléphone du responsable d'intervention de l'établissement, des services d'incendie et de secours, etc.,
- l'obligation d'informer l'inspection des installations classées en cas d'accident.

### **7.6.5 Interdiction de feux**

Il est interdit d'apporter du feu ou une source d'ignition sous une forme quelconque dans les zones de dangers présentant des risques d'incendie ou d'explosion sauf pour les interventions ayant fait l'objet d'un permis d'intervention spécifique.

### **7.6.6 Formation du personnel**

Outre l'aptitude au poste occupé, les différents opérateurs et intervenants sur le site, y compris le personnel intérimaire, reçoivent une formation sur les risques inhérents des installations, la conduite à tenir en cas d'incident ou accident et, sur la mise en œuvre des moyens d'intervention.

## **7.7 MOYENS D'INTERVENTION EN CAS D'ACCIDENT ET ORGANISATION DES SECOURS**

### **7.7.1 Définition générale des moyens**

L'établissement est doté de moyens adaptés aux risques à défendre et répartis en fonction de la localisation de ceux-ci conformément à l'étude de dangers.

### **7.7.2 Entretien des moyens d'intervention**

Les équipements sont maintenus en bon état, repérés et facilement accessibles.

L'exploitant doit pouvoir justifier, auprès de l'inspection des installations classées, de l'exécution de ces dispositions. Les matériels de sécurité et de lutte contre l'incendie sont vérifiés périodiquement selon les référentiels en vigueur. L'exploitant doit fixer les conditions de maintenance, de vérifications périodiques et les conditions d'essais périodiques de ces matériels.

Les dates, les modalités de ces contrôles et les observations constatées doivent être inscrites sur un registre tenu à la disposition des services de la protection civile, d'incendie et de secours et de l'inspection des installations classées.

### **7.7.3 Ressources en eau et mousse**

L'exploitant doit disposer de ses propres moyens de lutte contre l'incendie adaptés aux risques à défendre, et au minimum les moyens définis ci-après :

- des extincteurs en nombre et en qualité adaptés aux risques, doivent être judicieusement répartis dans l'établissement et notamment à proximité des dépôts de matières combustibles et des postes de chargement et de déchargement des produits et déchets, et des installations de traitement des matériaux ;

### **7.7.4 Consignes de sécurité**

Sans préjudice des dispositions du code du travail, les modalités d'application des dispositions du présent arrêté sont établies, intégrées dans des procédures générales spécifiques et/ou dans les procédures et instructions de travail, tenues à jour et affichées dans les lieux fréquentés par le personnel.

Ces consignes indiquent notamment :

- les procédures d'arrêt d'urgence et de mise en sécurité de l'installation (électricité),
- le fonctionnement des différents dispositifs de sécurité (dont arrêt d'urgence) et la périodicité des vérifications de ces dispositifs,
- l'emplacement des matériels d'extinction et de secours disponibles et des coups de poing et câble d'urgence des installations.
- les moyens d'extinction à utiliser en cas d'incendie,
- la procédure d'alerte avec les numéros de téléphone du responsable d'intervention de l'établissement, des services d'incendie et de secours, etc.,
- la procédure permettant, en cas de lutte contre un incendie, d'isoler le site afin de prévenir tout transfert de pollution vers le milieu récepteur.

### 7.7.5 Consignes générales d'intervention

Des consignes écrites sont établies pour la mise en œuvre des moyens d'intervention, d'évacuation du personnel et d'appel des secours extérieurs auxquels l'exploitant en aura communiqué un exemplaire. Le personnel est entraîné à l'application de ces consignes.

---

## 8 - MESURES DE PROTECTION DE LA FAUNE & FLORE SAUVAGE

---

Un suivi de l'évolution du peuplement batrachologique se fera une première fois à la fin des travaux d'aménagement puis aux années N+1, N+3, N+5, N+10 et N+15.

Un contrôle de la gestion agricole et de la fonctionnalité des prairies créées se fera sur les périodes N+1, N+5, N+10 et N+15.

L'ensemble de ces suivis devront être envoyés dans le mois suivant leur finalisation à l'inspection des installations classées et devront être tenus à disposition en cas de contrôle.

---

## 9 - DÉLAIS ET VOIES DE RECOURS-PUBLICITÉ-EXÉCUTION

---

### 9.1 DÉLAIS ET VOIES DE RECOURS

Conformément à l'article L.181-17 du code de l'environnement, cette décision est soumise à un contentieux de pleine juridiction. Elle peut être déférée, selon les dispositions de l'article R.181-50 du code de l'environnement, au Tribunal Administratif, 28 rue de la Bretonnerie, 45057 ORLEANS :

- Par le bénéficiaire, dans un délai de deux mois à compter de sa notification ;
- Par les tiers intéressés en raison des inconvénients ou des dangers pour les intérêts mentionnés à l'article L.181-3 du code de l'environnement, dans un délai de quatre mois à compter de la publication de la décision sur le site internet de la préfecture ou de l'affichage en mairie (s) de l'acte, dans les conditions prévues à l'article R.181-44 de ce même code. Le délai court à compter de la dernière formalité accomplie. Si l'affichage constitue cette dernière formalité, le délai court à compter du premier jour d'affichage de la décision.

**Le tribunal administratif peut également être saisi par l'application informatique Télérecours accessible par le site internet [www.telerecours.fr](http://www.telerecours.fr)**

Dans un délai de deux mois à compter de la notification de cette décision pour le pétitionnaire ou de sa publication pour les tiers intéressés en raison des inconvénients ou des dangers pour les intérêts mentionnés à l'article L.181-3 du code de l'environnement, les recours administratifs suivants peuvent être présentés :

- un recours gracieux, adressé à Madame la Préfète d'Indre-et-Loire, Direction de la Coordination des Politiques Publiques et de l'Appui Territorial, Bureau de l'environnement, 15 rue Bernard Palissy, 37925 TOURS CEDEX 9;
- un recours hiérarchique, adressé à Madame La Ministre de la Transition Écologique - Direction Générale de la Prévention des Risques - Arche de La Défense - Paroi Nord - 92055 LA DEFENSE CEDEX (AE socle ICPE).

Le recours administratif prolonge de deux mois les délais de recours contentieux prévus par l'article R.181-50 du code de l'environnement.

### 9.2 PUBLICITÉ

Conformément aux dispositions de l'article R.181-44 du code de l'environnement :

1° Une copie de l'arrêté d'autorisation environnementale ou de l'arrêté de refus est déposée à la mairie de Vouvray et peut y être consultée ;

2° Un extrait de cet arrêté est affiché à la mairie de Vouvray pendant une durée minimum d'un mois ; procès-verbal de l'accomplissement de cette formalité est dressé par les soins du maire ;

3° L'arrêté est adressé à chaque conseil municipal et aux autres autorités locales ayant été consultées en application de l'article R. 181-38 ;

4° L'arrêté est publié sur le site internet de la préfecture d'Indre-et-Loire pendant une durée minimale d'un mois.

### **9.3 EXÉCUTION**

La Secrétaire générale de la préfecture d'Indre-et-Loire, le Directeur départemental des territoires d'Indre-et-Loire, le Directeur régional de l'environnement, de l'aménagement et du logement, le Directeur de l'Agence régionale de santé et l'inspection des installations classées pour la protection de l'environnement sont chargés chacun en ce qui le concerne, de l'exécution du présent arrêté dont une copie sera adressée à la société SABLIERES PLOUX FRERES en lettre recommandée avec accusé de réception.

Tours, le 27 novembre 2020

Pour la Préfète et par délégation,  
le directeur de cabinet,

signé

Charles FOURMAUX



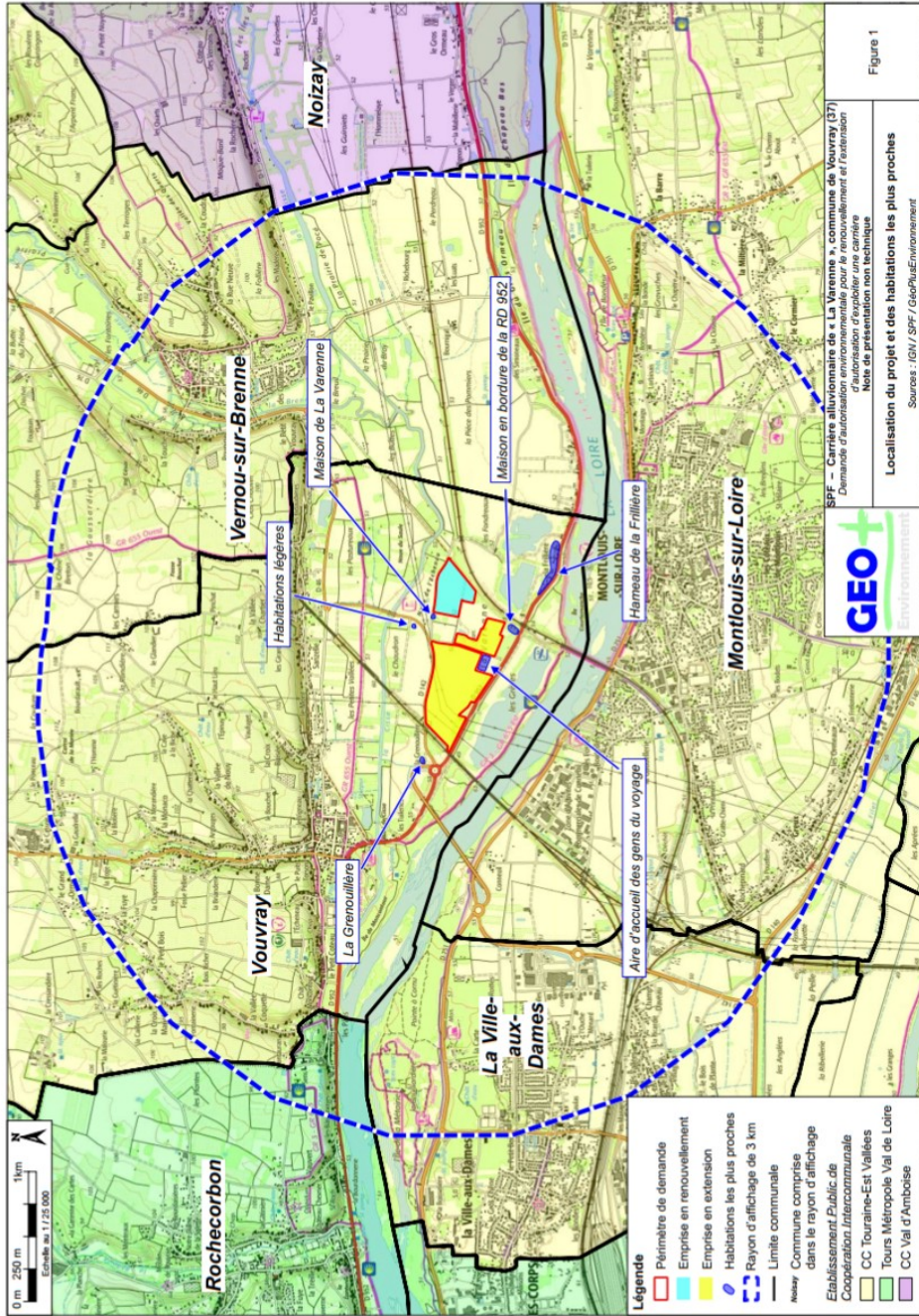
**ANNEXES**

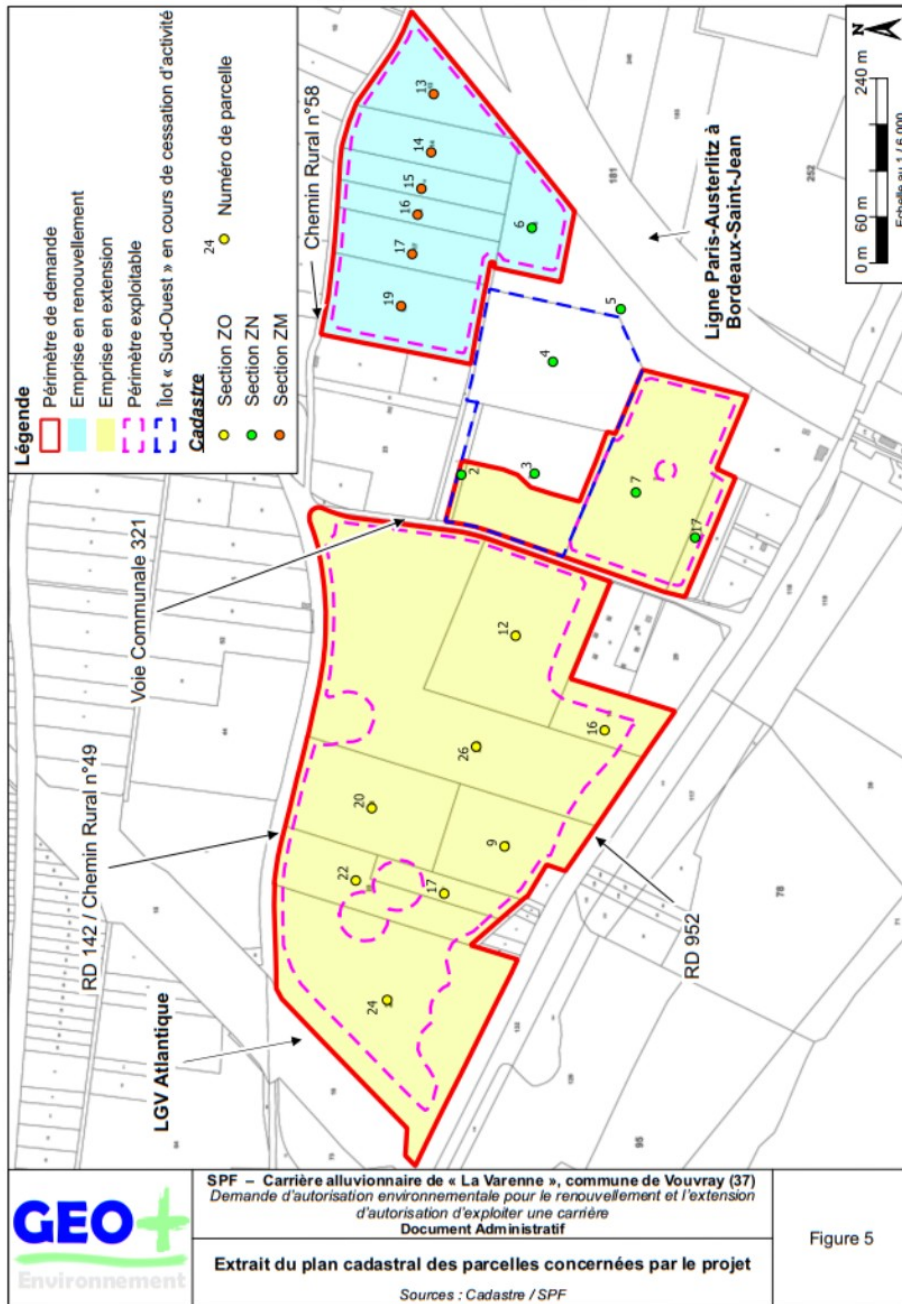
**Plan de situation**

**Plan cadastral**

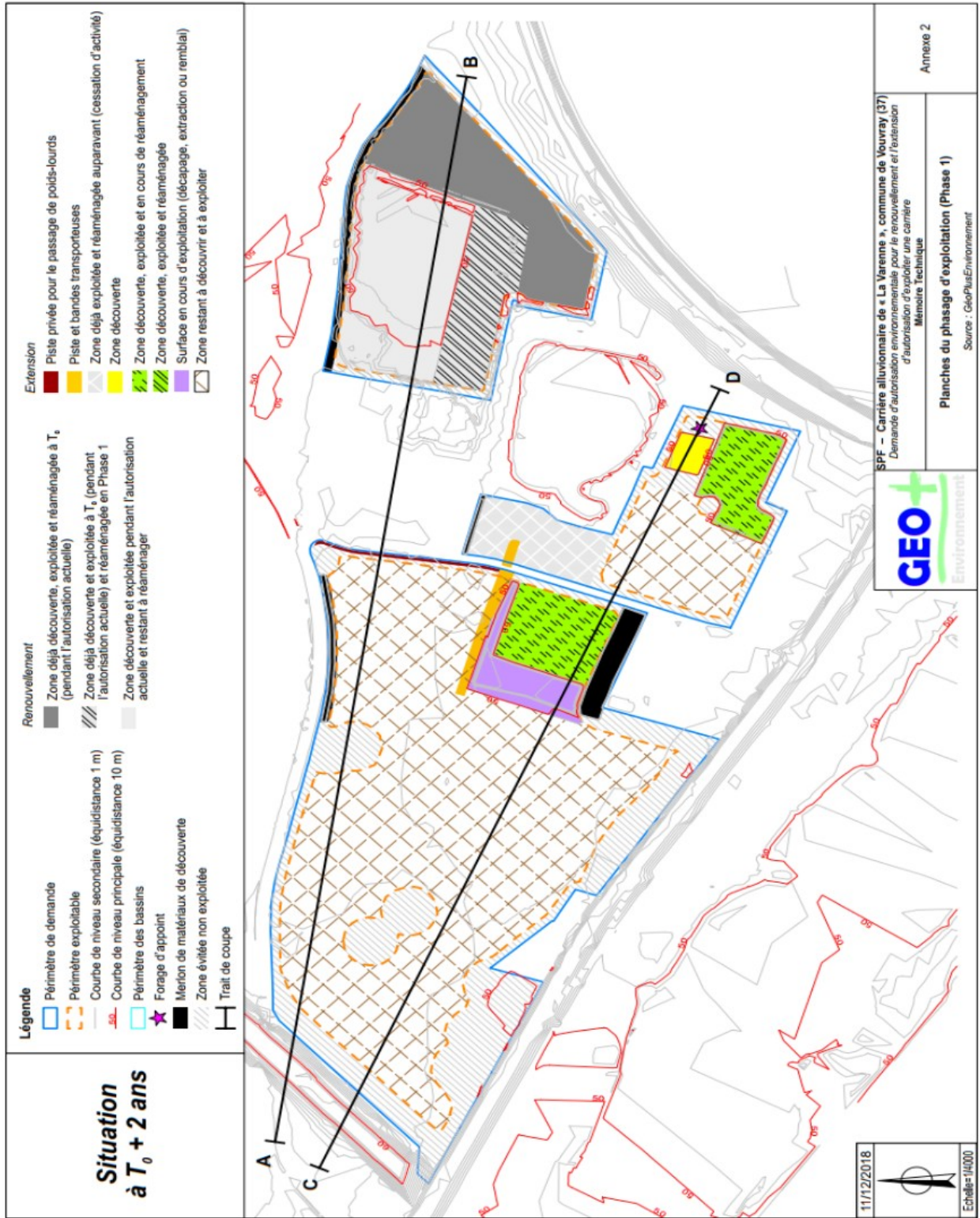
**Plan de phasage**

**Plan de remise en état**









11/12/2018



Echelle: 1/4000



SPF – Carrière alluvionnaire de « La Varenne », commune de Vouvray (37)  
 Demande d'autorisation environnementale pour le renouvellement et l'extension  
 d'autorisation d'exploiter une carrière  
 Mémoire technique

Planches du passage d'exploitation (Phase 1)

Source : GeoPlus/Environnement

Annexe 2

